

**Toppturer på**

# **KANIS**

**En guidebok till 32 av Älvsbyns bästa åk**

**Baksidans pärlor**

**På Lillkanis**

**Hemliga åket**

**Storkanis**

**Hitta i området**

**Kartspecial**

**September 2012 - första upplagan**

Daniel Nordebo presenterar

# Toppturer på Kanis - En guidebok till 32 av Älvsbyns bästa åk

Copyright Nordebo Adventures  
Omslagsfoto: Daniel Nordebo  
Kartor från Älvsby IF Orienteringsklubb

Kontakta Nordebo Adventures:  
073-8192656  
daniel@nordebo.net

Första utgåva  
Älvsbyn 2012-09-20

# INNEHÅLLSFÖRTECKNING

## Information

Sida	
4	Kanis
5	Fakta Kanisbergen
5	Artikelförfattaren
6	Bakgrund till denna guidebok
7	Säsong
7	Att tänka på
7	Hur läser jag guiden?
8	Annat att göra på Kanis
9	Översiktskarta

## Östra Storkanis

10	Karta
11	Schematisk bild
12	Område Norr
13	Up North Trip (1)
14	Straight Outta Älvsbyn (2)
15	Bizzare Ride II The Storkanis (3)
16	Between a Rock And a Hard Place (4)
18	Område Radical
19	Radical (5-6)
20	Område Mitten
21	Master Disaster (7)
22	Couloir De Kaniz (8)
23	It Was All a Dream (9)
24	Område Guld
25	The Sun Rises In The East (10)
26	Ice Cube (11)
27	Kalla Kudd-Kriget (12)
28	Område Södra
29	The Girl With The Flaxen Hair (13)
30	Alaska JR (14)
31	Dirty South (15)
32	Best Kept Secret (16)

## Västra Storkanis

34	Karta
35	Fly Me To The Moon (17)
36	Vilda Västern (18)

## Lillkanis

38	Karta
39	Schematisk bild
40	Semesterrepan (19)
41	Nuttin´ But a Pow Turn (20)
42	When The East Is In Da House (21)
43	Surprise (22)
44	Nordebos Favorit (23)
45	Man Lever Bara Två Gångar (24)
46	Leflaur Leflah Eshkoshka (25)
47	Kortåken (26)
48	Härskoggen (27)
49	Killing Me Softly (28)
50	Telefonstolpsrepan (29)
51	Nybergssvängen (30)
52	Juicy (31)
53	Midnight Marauders (32)

## Eftersnack

54	Film
56	Framtiden
56	Cred



Jonatan Nordebo slänger på hudarna inför en tur på Storkanis

# KANIS

---

Kanisberget är ett anrikt skidberg. Liften byggdes redan på 1940-talet och sedan dess har backen varit igång varje år. Längdskidspåren håller högsta klass och här har många stora tävlingar arrangerats genom åren. Storheter som Björn Dähli, Thomas Wassberg, Sven-Åke Lundbäck och Martin Hammarberg har alla tävlat i Kanisterrängens tuffa banor. Förutom skidåkning har Kanisberget fungerat som arena för downhill för cykel, back-SM i skoter, logdans och lokala fylleslag. Berget kan ses från hela Älvsbyn och är en symbol för bygden.

Kanis har 158 höjdmeter och nedfarterna mäter 800 meter. Det låter inte mycket för världen, och få utsocknes lockas till Älvsbyn för att åka skidor. Det inte många vet om är vilka fina offpistmöjligheter som finns på detta berg. Flertalet yngre lokala förmågor åker offpist, men håller sig oftast nära de pistade backarna, och hittar således inte de finaste åken. Med denna guide hoppas artikelförfattaren att fler får upp ögonen för dessa fantastiska berg.



*Lillkanis den 15:e januari klockan 08.00, taget från Lekenskolans gymnastiksals tak.*

Grannberget Storkanis har en mer lågmäld profil. Med sin mäktiga östsluttning håller berget ett vakande öga över Älvsbyn. Östsluttningen är närmare tre kilometer lång, drygt 200 meter hög och med en lutning på 25-50 % lämpar den sig perfekt för offpiståkning. Sluttningen är trädfattig och har enorma variationer i åkning, allt från tiometers klippdropp till små mysiga kuddlinjer. Västsidan på berget lämpar sig bra för dem med ambitionen att åka långa, ihållande åk i lagom sluttande terräng och med kvällssolen i ögonvrån. Till Storkanis tar man sig för egen maskin, och får således njuta extra mycket. Att utsikten från toppen kan vara en av de vackraste i hela världen gör inte saken sämre.



*Storkanis östsida, taget från bondgården i Dalen*

# FAKTA KANISBERGEN

## LILLKANIS

<b>Höjd över havet:</b>	<b>210 m</b>
<b>Fallhöjd:</b>	<b>158 m</b>
<b>Antal liftar:</b>	<b>1</b>
<b>Antal nedfarter:</b>	<b>4</b>
<b>Antal funpark:</b>	<b>1</b>
<b>Längdspår:</b>	<b>25 km</b>

## STORKANIS

<b>Höjd över havet:</b>	<b>310 m</b>
<b>Fallhöjd:</b>	<b>225 m</b>

## ARTIKELFÖRFATTAREN

Mitt namn är Daniel Nordebo, jag är 25 år gammal och uppväxt i Älvsbyn. Efter fem års frånvaro är jag nu tillbaka i byn efter att fått jobb på Idrottslinjen på Älvsby Folkhögskola som skid- och orienteringstränare. Mitt absolut största intresse är att gå på topptur, oftast med telemarkskidor men även med randonnéskidor eller snowboard. I övrigt är jag väldigt intresserad av det mesta som har med naturen att göra, och även de flesta sporter där det finns potential att slå ihjäl sig.

Att observera, jag har ett närmast religiöst förhållande till Stor- och Lillkanis, varför denna guide kanske är lite färgad av mina åsikter. Men jag hoppas ni kan läsa med en nypa salt.



Daniel på toppen av en alptopp. Foto Kristina Nordebo



Daniel på toppen av Storkanis. Foto Jonatan Nordebo

# BAKGRUND TILL DENNA GUIDEBOOK

---

Att gå på topptur är ett växande fenomen i Sverige. Fler och fler förstår tjusningen med att ta sig uppför bergen med hjälp av stighudar eller snöskor och sedan få njuta av en vidunderlig utsikt, och till sist få åka i orörd terräng i djup snö. Vanligast är att denna aktivitet bedrivs i fjällvärlden, och därför endast ett begränsat antal gånger per år, då de flesta bor i skogslandet i vårt land. Inspiration till guideboken har jag fått genom att läsa de böcker som finns tillgängliga, till exempel ”Toppturer i Norge”, ”Toppturer i Troms” samt Mikael af Ekenstams alla böcker.

Min besatthet av att gå på topptur födde idén till denna guide. Då jag inte har möjlighet att vara i fjällen så ofta som jag vill, började jag gå på tur hemma. Jag prövade de flesta av bygdens närbelägna berg men märkte omgående att inget ens är i närheten av Kanisbergen.

Lillkanis har jag åkt skidor på i 23 år och känner berget utan och innan. Storkanis började jag åka skidor på år 2009, så jag börjar känna igen mig där också. Denna vinter har jag fastnat helt och hållet för detta med skogstoppturande. Under en resa till Stora Sjöfallet i januari 2012 fick jag en aha-upplevelse. Då alla fjäll var helt barblåsta med snö och den lilla snön som fanns var hårdare än betong, valde vi att åka i skogslandet, vilket visade sig bli ett lyckokast. Vi fick åka midjedjuft puder en hel dag i vindstilla väder, och dessutom gå upp i färdigtrampade spår. Då förstod jag storheten i skogstoppturande. Efter det togs beslutet att skriva denna guidebok.

Under tiden jag skrev denna guide kom jag i kontakt med folk som åkt offpist på Kanis förut. Fredrik Risström som jag kände sedan förut berättade med entusiasm hur han och hans vänner Rickard Öhman, Mikael Westerberg och Magnus Eriksson åkte där redan för 20 år sedan, och dessutom röjde upp lite på ställen där det var mest träd. De åkte huvudsakligen på Lillkanis.

Jag hoppas att guiden skall få fler folk att ta tillvara på naturen som finns runt knuten, och fortsatt öka intresset för denna härliga aktivitet. Jag hoppas dessutom att fler invånare i Älvsbyn börjar förstå vilka enorma resurser vi sitter på. Ingen skulle bli gladare än mig om jag någon dag mötte någon annan turandes på Storkanis med ett leende på läpparna.

Nu hoppas jag för den delen att jag även i fortsättningen får åka orört puder...



*Utsikt över Älvsbyn från Storkanis*

# SÄSONG

Säsongen i Älvsbyn varar som regel från tidig december till mitten av april, men det varierar givetvis. Säsongen som gick, 2011/2012, kom vintern ovanligt sent. Först den 19 december kunde jag göra min första topptur, men å andra sidan höll sig säsongen rekordlänge.

Den 10 maj körde vi upp skidspår på platån på Storkanis och det gick att åka ända till den 16 maj. Storkanis har ett eget klimat och snön håller sig alltid 3-4 veckor längre än nere i byn.

# ATT TÄNKA PÅ

## *Lavinrisk*

På vissa av åken är marken av slät sten vilket gör att snön kan sitta lite dåligt mot underlaget. Laviner har gått på Storkanis så ta inte för givet att det är ofarligt bara för att det inte ligger i fjällen.

## *Långt till hjälp*

Det tar minst 30 minuter att ta sig till bilen, och för ambulanspersonal utan lokalkännedom tar det antagligen betydligt längre, gör därför helst inte illa dig.



*Elever från Idrottslinjen Älvsbyn ute på topptur.*

## *Åka ensam*

Att åka ensam är en fantastisk naturupplevelse och en härlig dimension av skidåkning, men du kan hamna i ett jobbigt läge vid skada, felorientering eller trötthet. Därför rekommenderas att ha med sig någon på turerna.

## *Utrustning*

En topptursbindning är att föredra då det är betydligt lättare att gå uppför med sådana än med fast häl. Snöskor fungerar dugligt men sjunker lätt i pudersnö. Stighudar är också en fördel, även om det fungerar bra utan, genom att staka till branten och sedan pulsa rakt upp.

# HUR LÄSER JAG GUIDEN?

Guideboken är uppdelat i tre delar; Storkanis väst, Storkanis öst och Lillkanis.

Varje del har en översiktskarta och bild, och en kort beskrivning av karaktär på åkningen.

Varje del har sedan en detaljerad beskrivning över alla åken på aktuell plats, med en karta som visar väg upp (blå färg) och ned (röd färg), några bilder, en text som beskriver åkets karaktär, tidsåtgång, eventuella varningar och en liten faktaruta.

Åken har fått namn efter deras karaktär, och detta beskrivs kort. Namnen är tagna från klassiska filmer, hiphop-låtar och annat som fallit mig in när jag varit ute och åkt.

# ANNAT ATT GÖRA PÅ KANIS

## *Klättring*

På Kanis har det sällan eller aldrig klättrats. I Älvsbyn finns det tre andra välkända klätterberg där klättrare från hela Norrbotten samlas. På Hundberget och Kälsberget finns det sportklättring i svårighetsgraderna 4-8a och med ungefär 20 leder på vardera ställe. Dödlarsberget 20 kilometer från Älvsbyn är imponerande 70 meter högt och har cirka 70 leder, hit kommer folk ända från Finland för att klättra främst tradklättring i de välsäkrade sprickorna.

Läs mer på [www.borrult.nu](http://www.borrult.nu) eller gå med i Facebookgruppen "Älvsby klättrarna" för mer information.

Det går dock att klättra även på Kanis. Den stora klippan mellan åken Nordebos Favorit (23) och Man Lever Bara Två Gånger (24) håller en lutning på cirka 70 grader, och är på sitt högsta ställe nästan 30 meter hög. Det finns inga bultar eller möjligheter till naturlig säkring men det går att rigga topprep och ha det riktigt trevligt under några timmar. På södra sidan berget, bredvid åket Killing Me Softly (28) finns det en vertikal och ganska hög klippa, som jag tror är oklättrad.

På de brantaste åken på Storkanis, till exempel området Radical, går det att alpinklättra vintertid. Mig veterligen sysslar ingen med det men det kanske vore något för framtiden.



*Klättring på Hundberget just utanför Älvsbyn*

## *Backtest*

Idrottslinjen vid Älvsby Folkhögskola, tidigare skidlinjen, har ett löptest uppför Storkanisvägen. Detta test har sprungits sedan 1980-talet och genomförs tre gånger per år för eleverna.

Det brukar vara med skräckblandad förtjusning backtestet genomförs.

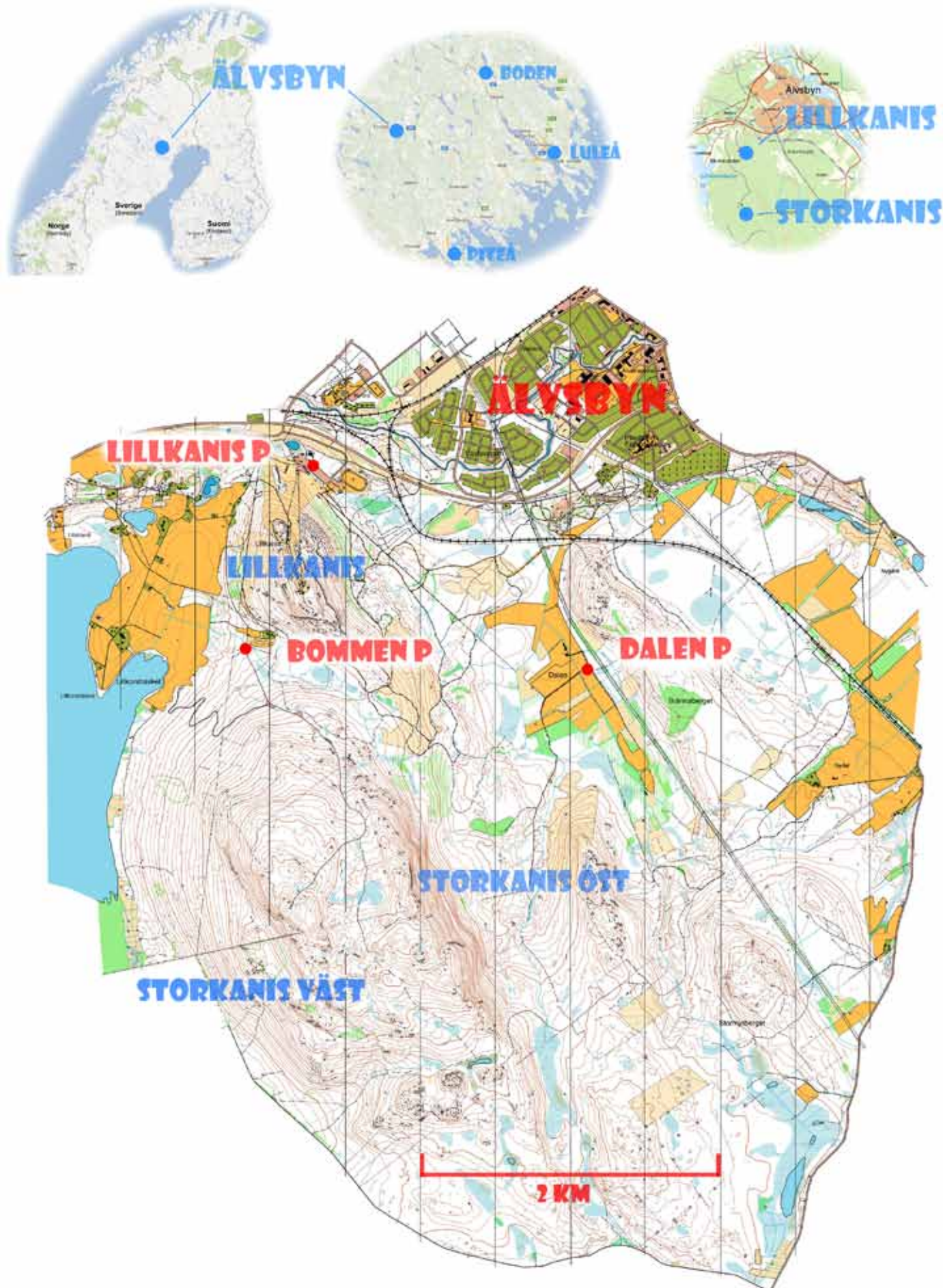
Sträckan är 2,5 km och antalet höjdmeter 205.

Rekordet på damsidan har Karin Nilsson med 11.25 och på herrsidan Magnus Åkerlund med 9.44.

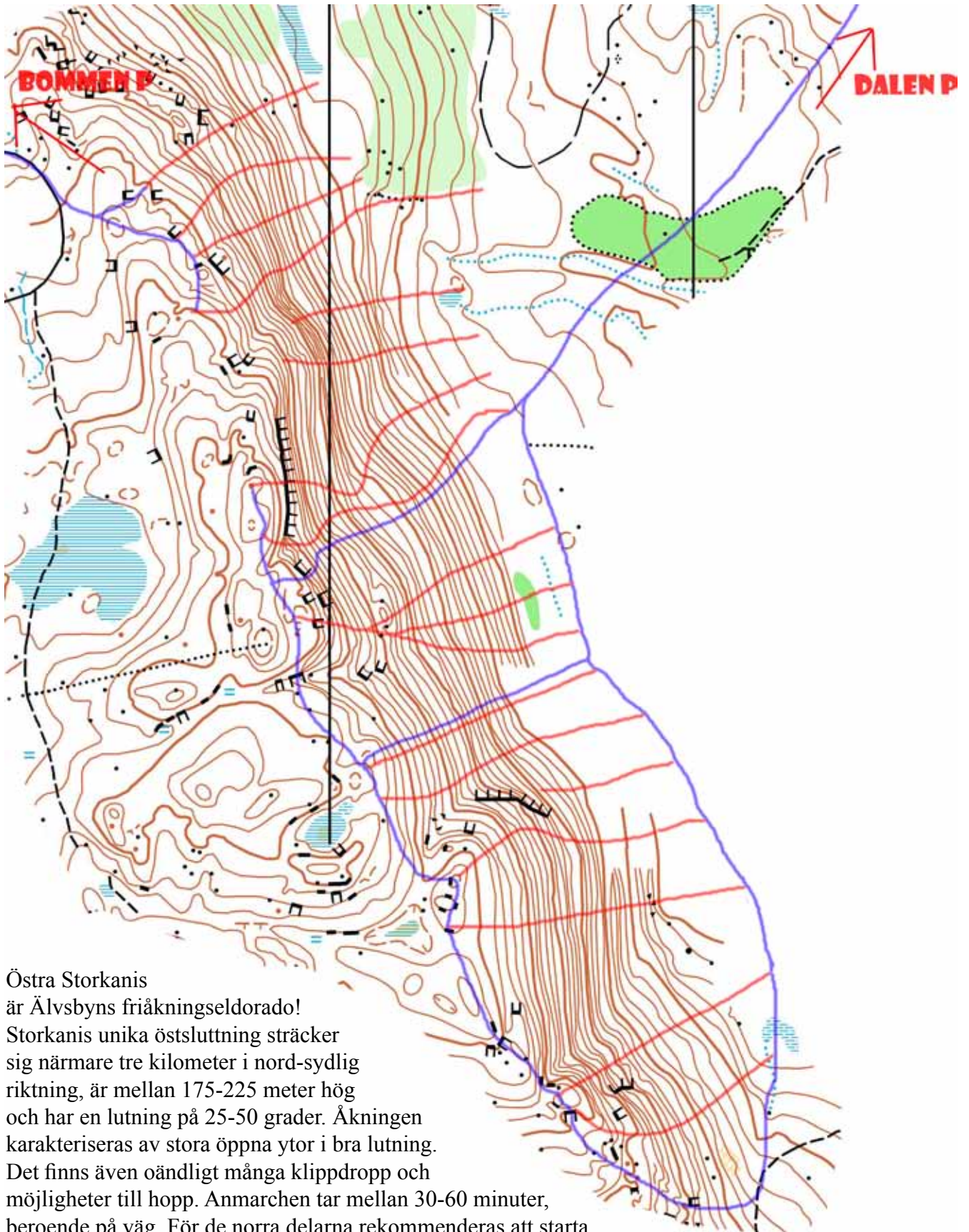
Sture Norén har sammanställt resultaten ända sedan det första testet gjordes så kontakta honom för mer information om du är sugen på att testa.



# ÖVERSIKTSKARTA



# ÖSTRA STORKANIS

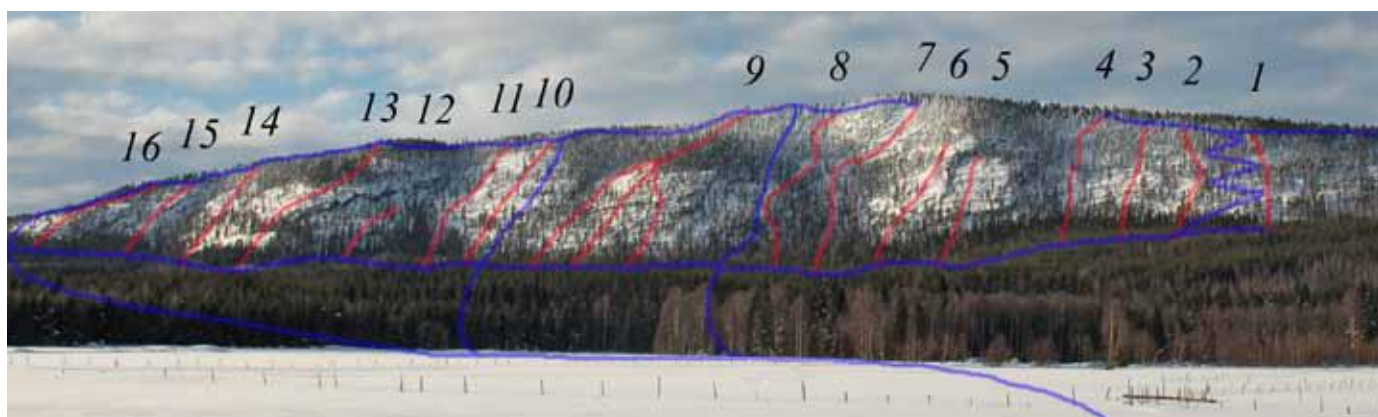


Östra Storkanis är Älvsbyns friåkningseldorado! Storkanis unika östsluttning sträcker sig närmare tre kilometer i nord-sydlig riktning, är mellan 175-225 meter hög och har en lutning på 25-50 grader. Åkningen karakteriseras av stora öppna ytor i bra lutning. Det finns även oändligt många klippdropp och möjligheter till hopp. Anmarchen tar mellan 30-60 minuter, beroende på väg. För de norra delarna rekommenderas att starta nere vid bommen vid Storkanisvägen, medan de mittersta och södra åken hellre kan nås från parkeringen i Dalen. Ta med kaffe och fika inför turen, då det alltid slutar med att man är ute i 4-5 timmar och bara vill åka mer och mer, vilket kan göra dig hungrig och trött.

På bilden nedan ses Storkanis östra sluttning, taget från parkeringen i Dalen på cirka tre kilometers håll, en vacker marsdag 2012.

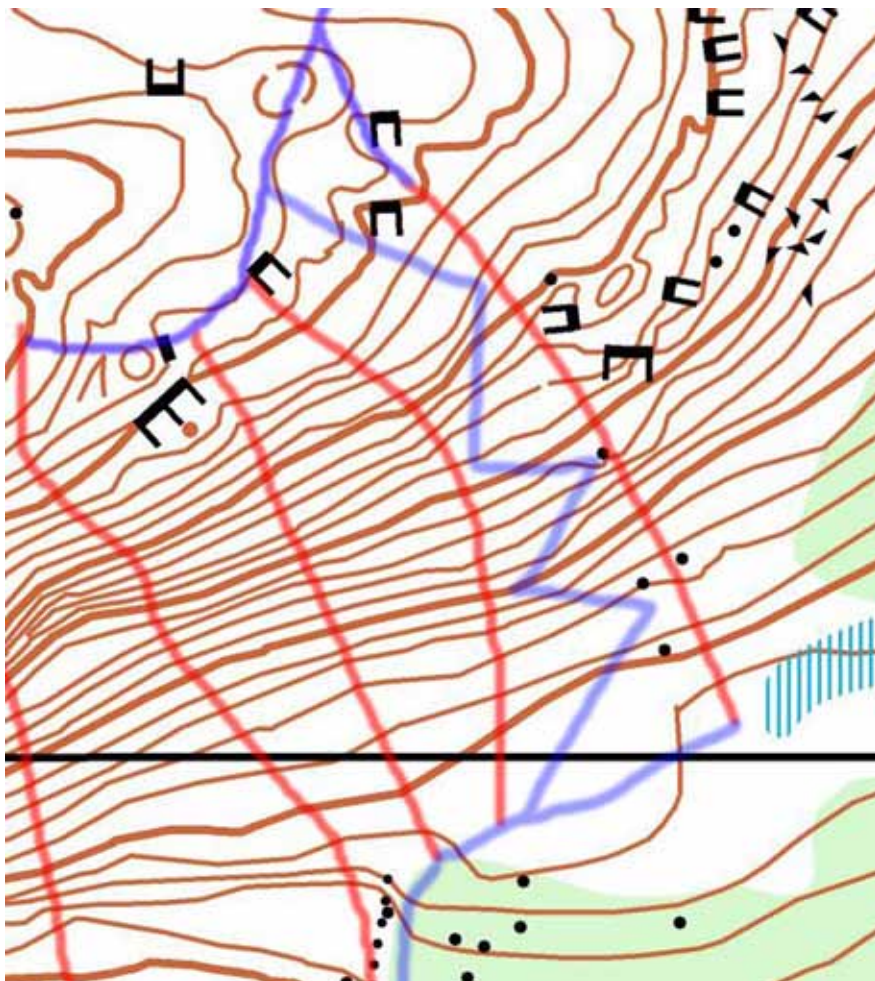
**De 16 åken är, från vänster till höger:** *Up North Trip (1), Straight Outta Älvsbyn (2), Bizzare Ride II The Storkanis (3), Between a Rock And a Hard Place (4), Radical 1 (5), Radical 2 (6), Master Disaster (7), Couloir De Kaniz (8), It Was All a Dream (9), The Sun Rises In The East (10), Ice Cube (11), Kalla Kudd-Kriget (12), The Girl With The Flaxen Hair (13), Alaska JR (14), Dirty South (15) och Best Kept Secret (16).*

De blå linjerna är de uppvägar som brukar vara trampade, dessa kan skilja lite från år till år men ambitionen är att dessa skall användas även i fortsättningen.



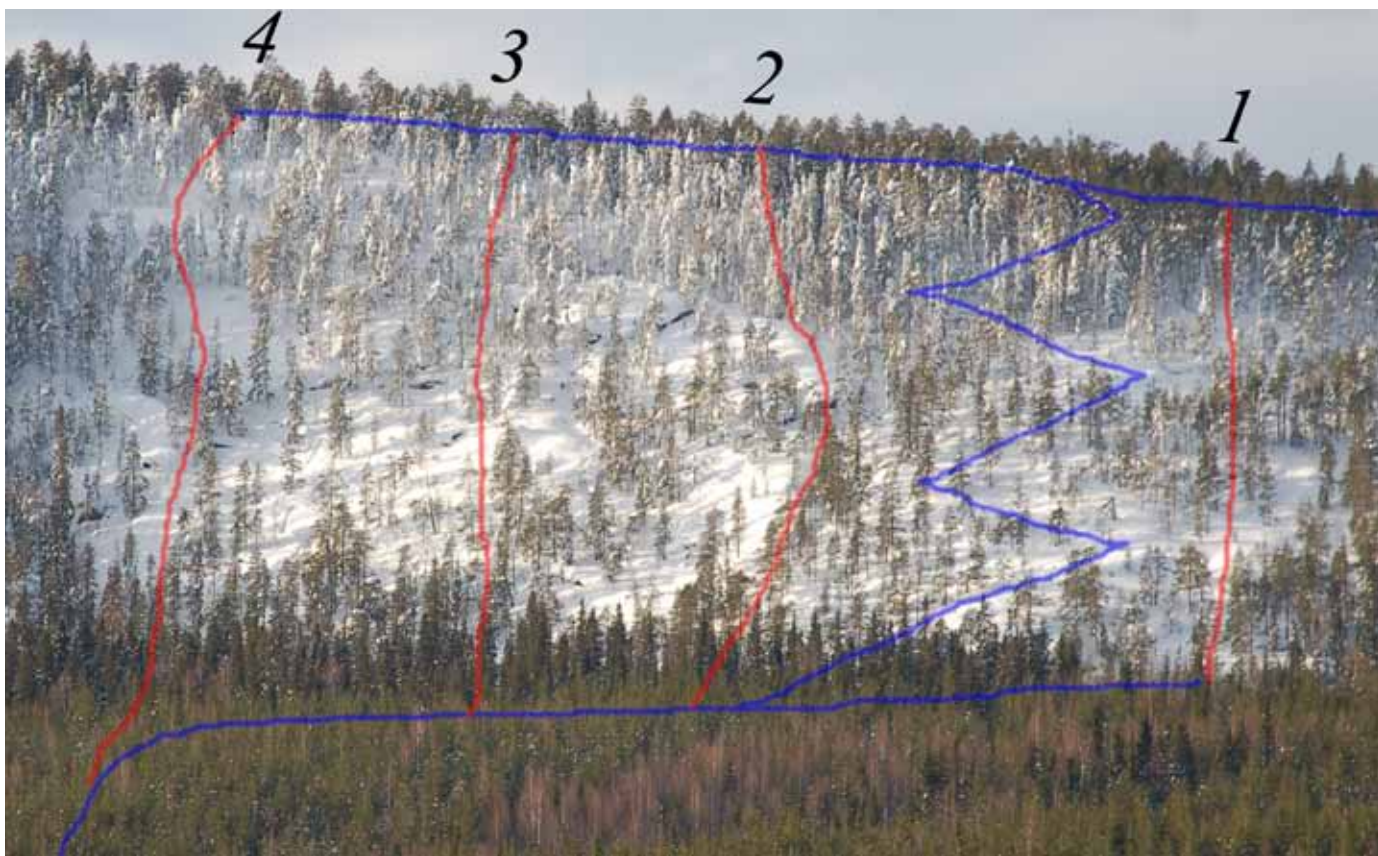
*Toppturslegenden Johan Samuelsson, bördig från Jörn, boothikar upp just söder om "Couloir De Kaniz", till synes utan större ansträngning.*

# OMRÅDE NORR



Område norr innehåller från höger till vänster dessa åk:

- *Up North Trip (1)*
- *Straigh Outta Älvsbyn (2)*
- *Bizzare Ride II The Storkanis (3)*
- *Between a Rock And a Hard place (4)*



# UP NORTH TRIP (1)

---

Fallhöjd: 170 m

Tid: 1,5 h

Start: Vid bommen

Faror: Inga större

Karta: Älvsby IF OK

## Beskrivning:

Inga konstigheter, ett öppet och fint åk som går att göra både svårt och enkelt genom att välja att droppa klippor eller åka runt dem. En perfekt uppvärmning inför en heldag på Storkanis.



*Artikelförfattaren tar ett dropp. Foto Fredrik Erixon*

# STRAIGHT OUTTA ÄLVSBYN (2).....

Fallhöjd: 180 m

Tid: 2 h

Start: Vid bommen

Faror: Inga större

Karta: Älvsby IF OK



*Jonatan Nordebo ute och turar en dag i mars. Älvsbyn skymtar i fjärran.*

## Beskrivning:

I princip lika som Up North Trip, men lite brantare och mer fartfylld. Här finns även lite mer klippor. Två hela dagar spenderades genom att bara åka område Nord, utan att minsta lessnad uppstod, så nog är det ett bra område alltid.



*Daniel en bra puderdag. Foto Marcel Köppe*

# BIZZARE RIDE II THE STORKANIS (3).....

Fallhöjd: 180 m

Tid: 2 h

Start: Vid bommen

Faror: Inga större

Karta: Älvsby IF OK

## Beskrivning:

En snäll start i lätt lutning följs av att det brantar på rätt rejält och sista biten är riktigt läcker. Ett fint åk som utan problem kan tas i ett svep, även utan rekning.



*Viktor Asp Viken åkte ända från Luleå för att njuta av Storkanis utsikt.*

# BETWEEN A ROCK AND A HARD PLACE (4)

---

Fallhöjd: 180 m

Tid: 2 h

Start: Vid bommen

Faror: Inga större

Karta: Älvsby IF OK



**Beskrivning:** Ett grymt bra åk vid god lokalkännedom. För att få flyt i åkningen krävs att du hittar eftersom det i denna sluttning finns ett flertal stora stup med kassa landningar. När du åkt några varv och lärt dig hitta rätt väg, är det bara stå på och njuta 180 höjdmeter brant och fin åkning.



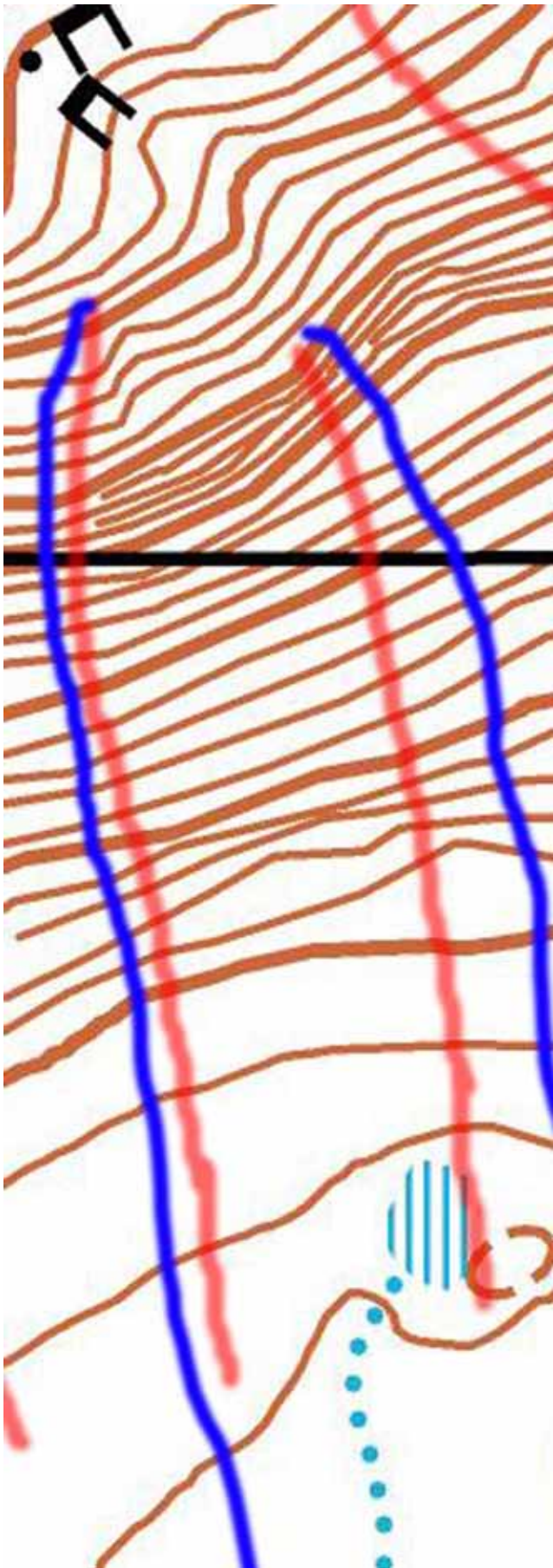
*Jonatan N droppar en bland localsen välkänd klippa.*





*Ungefär 100 meter söder om Semesterrepan finns detta klipparti. Foto Marcel Köppe*

# OMRÅDE RADICAL



# RADICAL (5-6)

---

Fallhöjd: 100-200 m beroende på startpunkt

Tid: 2,5 h

Start: Vid bommen alt. i dalen

Faror: Lavinrisk, höga stup

Karta: Älvsby IF OK

## Beskrivning:

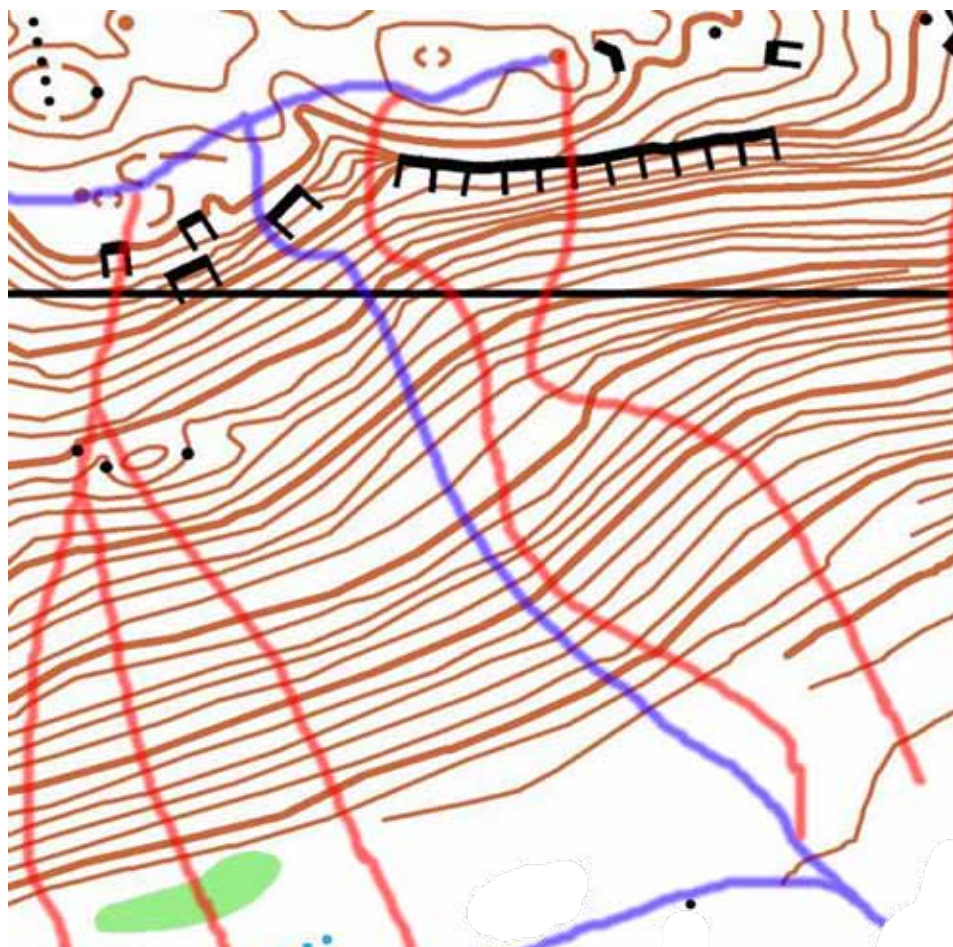
Storkanis mest radikala område. Observera att de två åken på kartan bara är förslag. Området är större än vad det ser ut och innehåller ett flertal potentiella åk. Detta område är ännu idag, 2012, helt OÅKT, och det finns med andra ord möjligheter till firsts descents här.

Det vänstra förslaget startar i ett parti där lutningen är dryga 45, kanske till och med 50 grader brant, och det högra startar under den stora klippan på en snuskigt brant berghäll som man bara kommer ur genom ett fem meters dropp. Den dagen jag och Jonte tänkte åka dessa var snöförhållandena för dåliga och snön släppte alldeles för lätt för att ge sig ut här, så dessa projekt står alltså kvar. Först att åka får nöjet att döpa åken till valfritt namn.

Vår tanke på det perfekta åket är att starta där Master Disaster börjar, åka på skrå mot den stora klippan (ca 15 m hög), fira oss nedför den till snöfältet och sedan åka nedför bergshällsslutningen och ned i skogen. Den dag jag lyckas skall jag döpa åket till Chief Rocka och fira rejält.

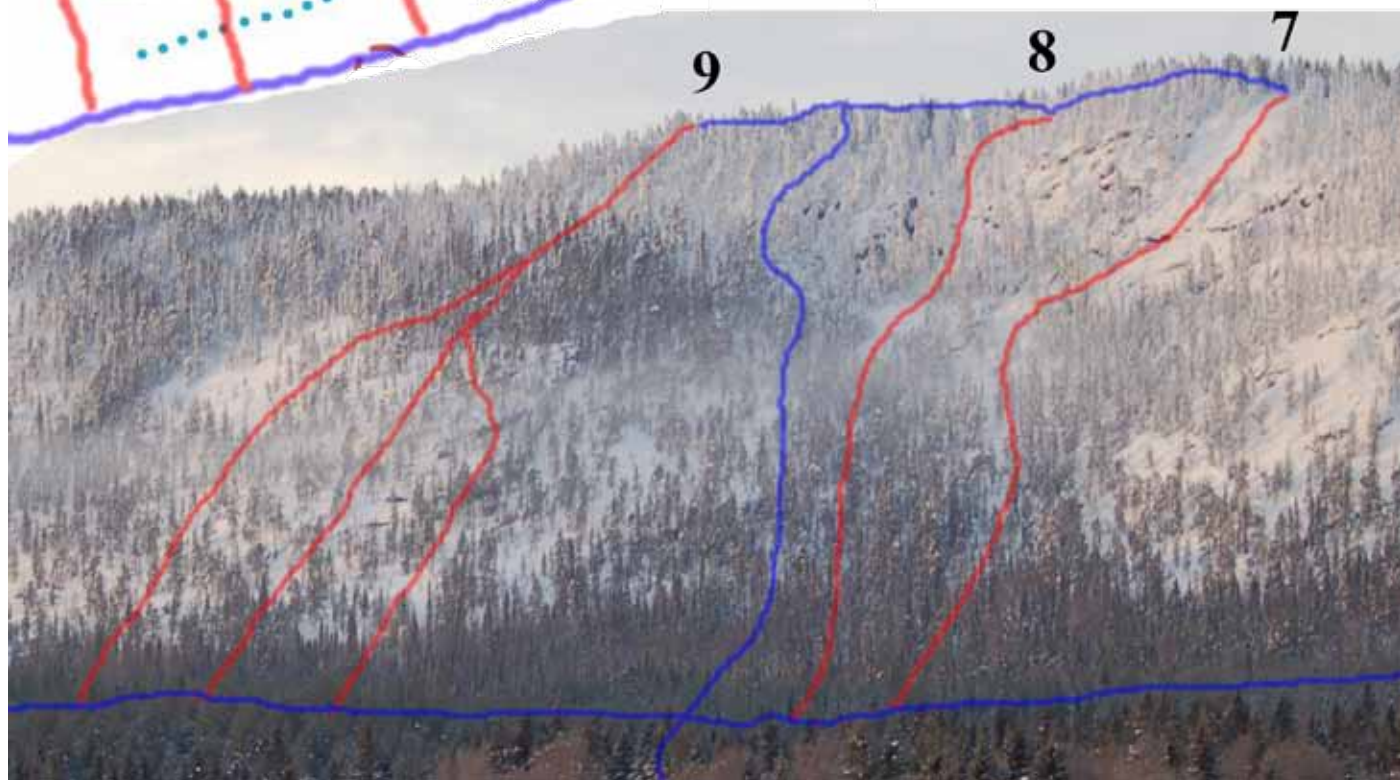


# OMRÅDE MITTEN



Områden mitten innehåller från höger till vänster dessa åk:

- *Master Disaster* (7)
- *Couloir De Kaniz* (8)
- *IT Was All a Dream* (9)



# MASTER DISASTER (7)

Fallhöjd: 210 m

Tid: 2 h

Start: Vid bommen eller  
längst in i Dalen

Faror: Påtaglig lavinrisk

Karta: Älvsby IF OK



*Jonte vid insteget på MD, mäktig vy.*



*Jonatan surfar puder i åkets nedre delar, övre delen syns längst upp i bild*

## Beskrivning:

Till att börja med: utsikten från starten på Master Disaster är i en klass för sig. Jag brukar alltid springa hit på mina löprundor bara för utsiktens skull. Åket är även det läckert, och ruskigt brant. När vi åkte det hade snön inte satt sig riktigt, vilket krävs då det är närmare 45 graders lutning i början och underlaget är slät klippa. Det innebar att det gick en mindre lavin när jag tog min andra sväng. Var med andra ord väldigt försiktig och underskatta inte dåliga lavinförhållanden innan du åker Master Disaster. När jag väl hämtat mig från chocken och hamnat en bit ned, väntade fin åkning i mer human lutning de sista 100 höjdmetrarna. Ett häftigt åk.

# COULOIR DE KANIZ (8)

Fallhöjd: 200 m

Tid: 2 h

Start: Längst in i Dalen eller vid bommen

Faror: Klippor

Karta: Älvsby IF OK

Beskrivning:

I alperna används ordet ”couloir” för en ränna som sträcker sig nedför berget. Omåttligt populära att åka av friåkare. Detta åk är det närmaste en couloir man kommer på Storkanis. Tyvärr är det mycket träd, men hittar man bara en bra väg mellan dessa är det ett kanonåk. Insteget är riktigt brant och följs av ett lurigt dropp, sedan öppnar det upp sig och sista 150 höjdmetrarna är riktigt roliga.



*Jonatan är nöjd att han tog tåget från Umeå för att bestiga Kanis.*

# IT WAS ALL A DREAM (9)

Fallhöjd: 200 m

Tid: 2 h

Start: Längst in i Dalen  
eller vid bommen

Faror: I princip inga

Karta: Älvsby IF OK



*Daniel hittar ett av flera hopp i åkets nedre delar. Foto Fredrik Erixon*

## Beskrivning:

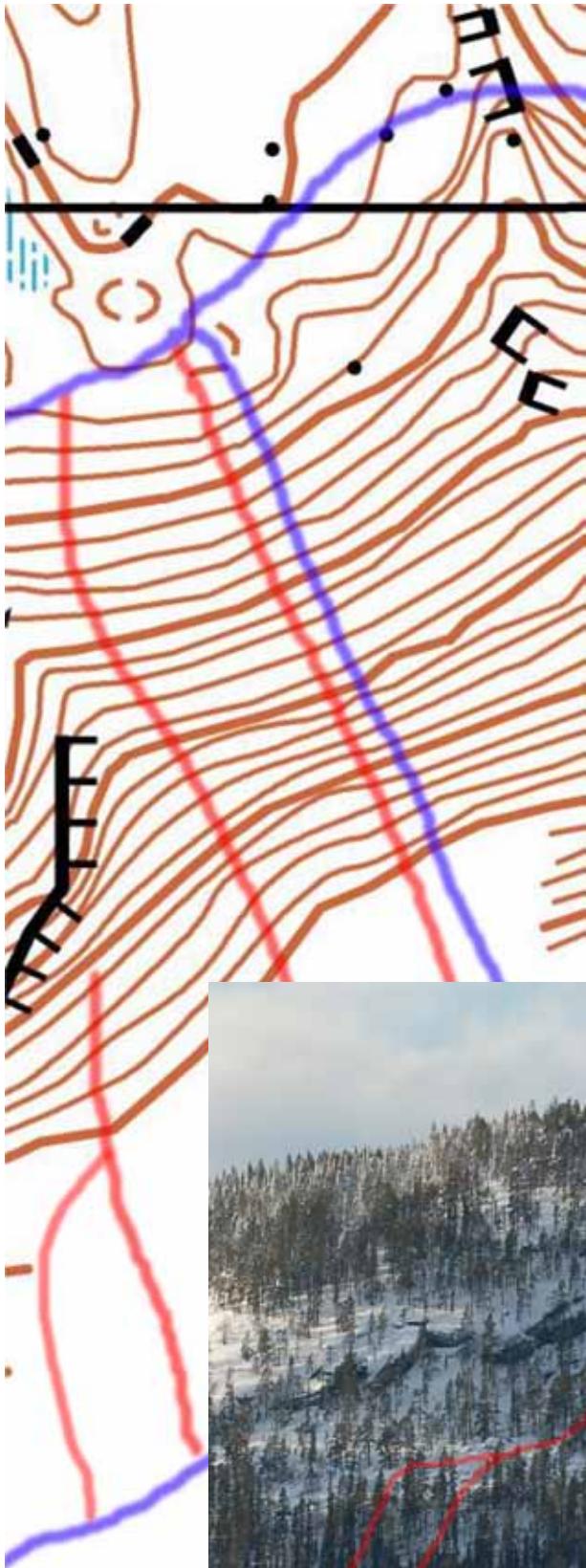
När jag hittade detta åk hade jag varit ute i fem timmar, utan mat och med slut dricka och var rätt trött. Tänkte: Jag testar in här bakom den täta skogen och ser om det finns något åkbart. Hade nämligen sett i kikaren nedifrån att det skulle öppna upp sig. Och vilken lycka när ett magiskt åk uppenbarar sig.

Första biten är lite trixig, men sedan är det 175 höjdmeter öppen skog i 30 graders lutning med massa små gupp att hoppa på.



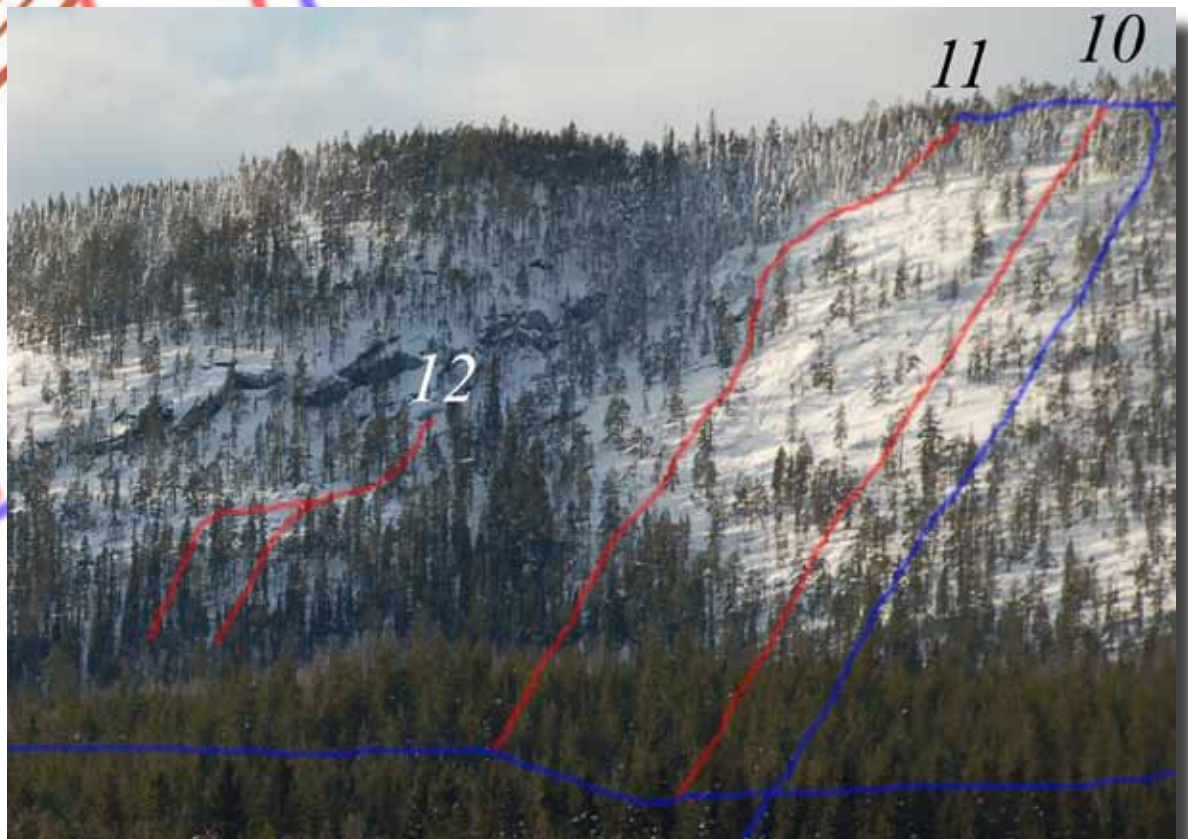
*Vänstersväng i förmiddagssol.*

# OMRÅDE GULD



Område Guld innehåller från höger till vänster dessa åk:

- The Sun rises In The East (10)
- Ice Cube (11)
- Kalla Kudd-Kriget (12)





# THE SUN RISES IN THE EAST (10)

Fallhöjd: 200 m

Tid: 2 h

Start: Vid Dalen

Faror: Inga större

Karta: Älvsby IF OK

## Beskrivning:

Tittar du på Storkanis från byn så syns ett stort, öppet och tydligt fält mitt på berget, som ser uppenbart bra ut att åka skidor utför. Det var så jag tänkte när jag för första gången åkte på Storkanis: där måste det vara bra. Åket som jag och Adrian Bergström gjorde i en meter puder levde upp till alla förväntningar och har sedan dess varit mitt favoritåk, tätt följt av Store Lakselvtind i Troms och Gorihorn i Davos.

Lutningen är bra, cirka 30-35 grader.

Det är trädfattigt och dessutom väldigt lite klippor och stenar, vilket gör att det går att åka hur fort man vill här, till skillnad från många andra åk på Kanis som är lite bökgigare. Här brukar vi även gå upp ett boot hike-spår vilket gör det enkelt att göra en heldag på stället. Klassikerstatus.



*Fredrik Erixon bootar upp en snörik dag i februari*



*Artikelförfattaren under en av årets bästa dagar. Foto Fredrik Erixon*

# ICE CUBE (11)

Fallhöjd: 200 m

Tid: 2 h

Start: Vid Dalen

Faror: Inga  
större

Karta: Älvsby  
IF OK



*Daniel en sväng närmare kaffepausen. Foto Fredrik Erixon*

## Beskrivning:

Ice Cube är grannåket till The Sun Rises In The East och ligger således på Storkanis gräddhylla. Åket är lika öppet och fint som grannen och har även lika bra lutning.

Skillnaden är att Ice Cube blir lite hårigare på slutet där det finns möjlighet till lite dropp, bland annat ett läckert isfall som är en till fyra meter högt. Ett mycket bra åk.



*Fredrik Erixon droppar isfallet som gör namnet på åket. Fredrik gjorde sin första topptur och tyckte det var så roligt att han flyttade till Älvsbyn några månader senare.*

# KALLA KUDD-KRIGET (12)

Fallhöjd: 50 m

Tid: 2 h

Start: Vid Dalen

Faror: Inga större

Karta: Älvsby IF OK

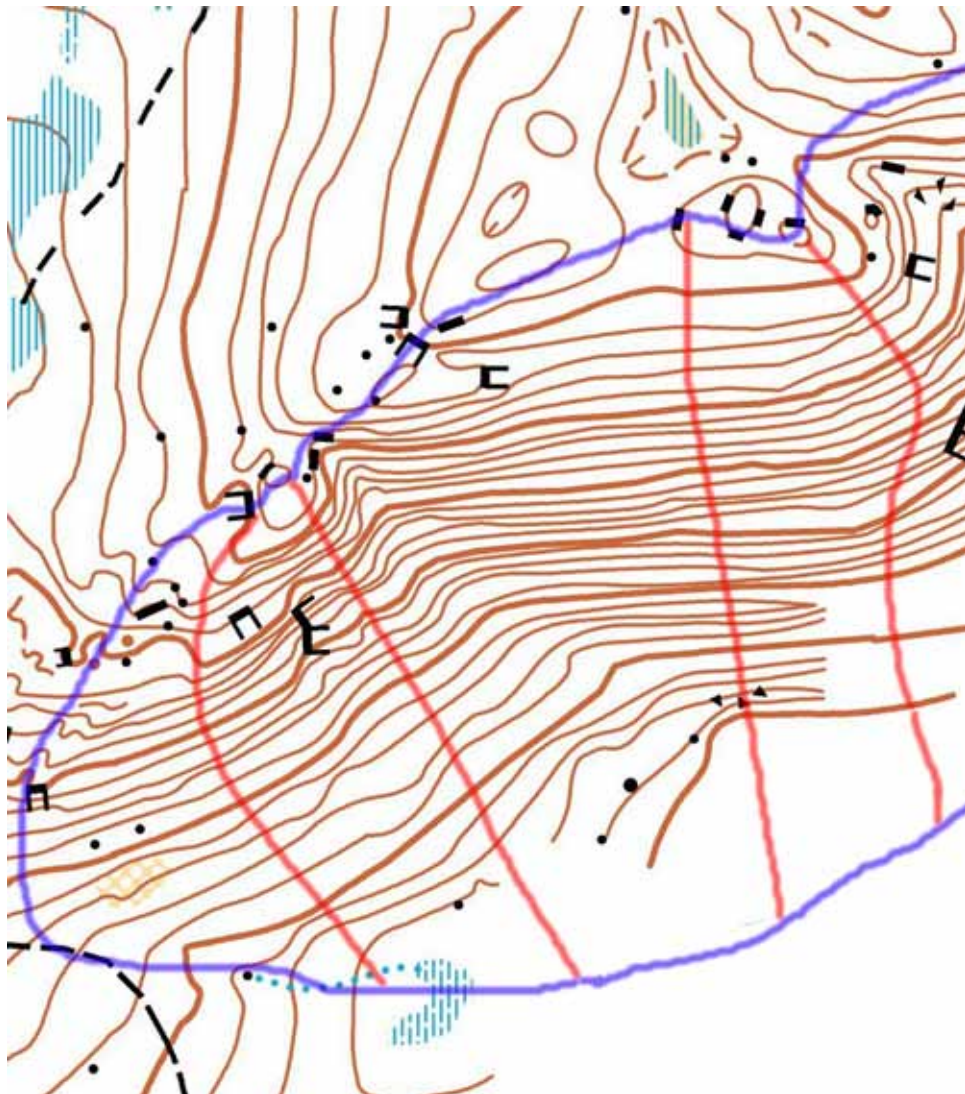
## Beskrivning:

Kalla Kudd-Kriget är ett kort och intensivt åk som går att kombinera med Ice Cube eller köra som ett eget åk. Det är ett område med rasad sten på cirka 100\*100 meter som utgör underlag för detta åk. Snörika vintrar är det en perfekt lekplats för hoppsugna skid- och brädåkare.



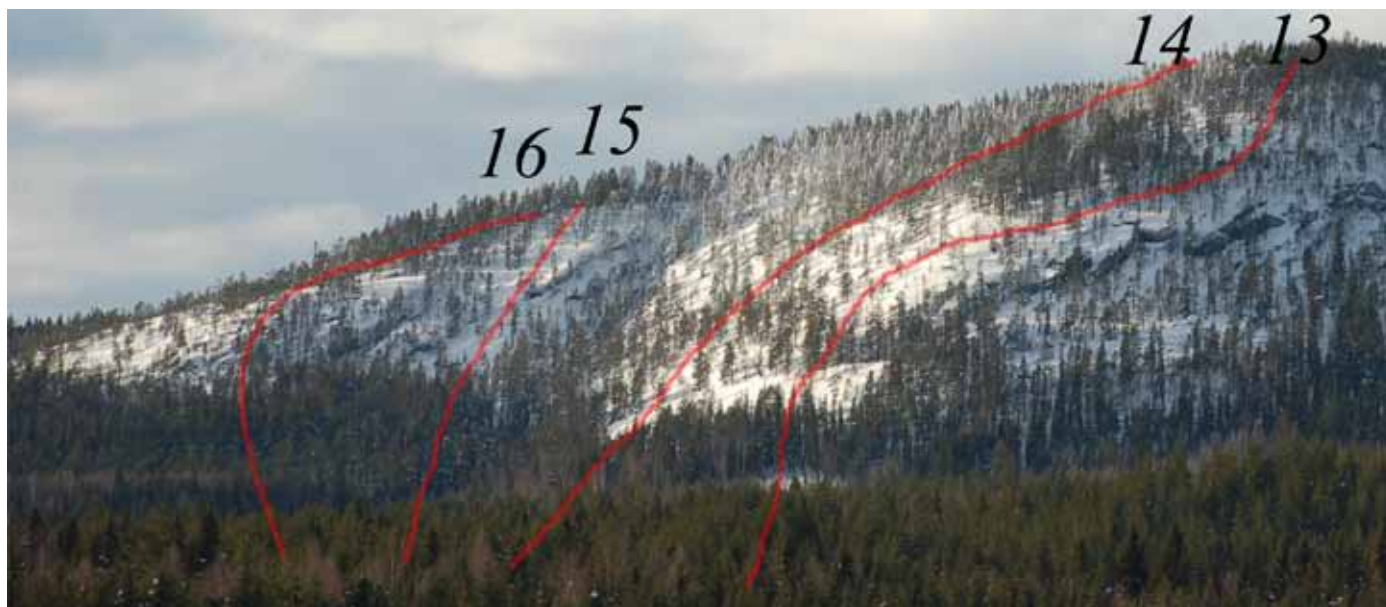
*Fredde E studsar nedför KKK innan mörket faller på.*

# OMRÅDE SÖDRA



**Område Södra  
innehåller från  
höger till vän-  
ster dessa åk:**

- *The Girl With The Flaxen Hair* (13)
- *Alaska JR* (14)
- *Dirty South* (15)
- *Best Kept Secret* (16)



# THE GIRL WITH THE FLAXEN HAIR (13)

Fallhöjd: 200 m

Tid: 2,5 h

Start: Vid Dalen

Faror: Högt stup skiers left - ramla ej

Karta: Älvsby IF OK



*Bengt N, ute på topptur en decembernatt*

## Beskrivning:

Ett roligt och äventyrligt åk som kräver lite försiktighet, så att du ej faller nedför det höga stupet till vänster om dig som under stora delar av åket är exponerat. Åk höger på skrå tills klippan början plana ut och en stor öppen sluttning visar sig. Följ denna i fallinjen och njut av tillvaron.



*Johan Samuelsson gör som vanligt, full sula.*

# ALASKA JR (14)

Fallhöjd: 190 m

Tid: 2,5 h

Start: Vid bommen

Faror: Inga större

Karta: Älvsby IF OK



*Johan S öser.*

## Beskrivning:

Ett av Storkanis absolut bästa åk – som dessutom är så sjukt stort att det räcker och blir över för ett helt kompani en hel dag. Lutningen är bra, ca 30 grader, och det är väldigt trädfattigt. Dessutom är marken mossbeklädd så lavinrisken bör vara väldigt liten. Här hade jag en av vintern 2011/2012 års bästa åkdagar, gick fyra åk helt ensam och bara njöt av pudret och den perfekta slutningen. När du står vid insteget så ter åket sig ganska naturligt, det är bara att köra var du vill eftersom det är så öppet och fint.



*Daniel Nordebo tar första svängen på åket och inser att det nog inte kommer bli helt värdelöst. Foto Johan Samuelsson*

# DIRTY SOUTH (15)

Fallhöjd: 180 m

Tid: 2,5 h

Start: Förslagsvis vid  
Dalen

Faror: Inga större

Karta: Älvsby IF OK



## Beskrivning:

Ett grymt fint åk som följer en rännliknande formation helt utan träd. Följ denna ned i full sula och ta med stil några mindre dropp på vägen ned. Sista biten går i tätare skog med en härlig pillow line innan du kommer ut på hygget under Alaska JR. Helt klart ett toppåk!

Fotnot: Jag brukar äta en korvmacka efter detta åk.



*Inga åkarbilder från denna dag. Den här bilden är tagen på de mittersta delarna av åket.*

# BEST KEPT SECRET (16)

Fallhöjd: 150 m

Tid: 3 h

Start: Förslagsvis  
vid Dalen

Faror: Inga större

Karta: Älvsby IF  
OK



*Inbjudande terräng?*



## Beskrivning;

Här har - hör och häpna - mest troligt ingen någonsin åkt ned med skidor eller snowboard! Kolla på bilderna och bli sugen på att bli den förste. Potentialen är enorm. Tyvärr tar anmarschen ca 1,5 timma, vilket gör att man måste ha lite tid över. Best Kept Secret står högt upp på min want list över åk jag vill göra. Terrängen ser helt fantastisk ut med massa små dropp och bullar att leka på.

*Denna bild tog jag med ambitionen att åka det senare, men jag blev för ivrig och hittade några andra åk och helt plötsligt blev det mörkt. Näväl, det finns kvar till nästa år.*





*Joel Sjölander gör sitt livs första topptur den 7/5 2012 och är lyrisk - "Det här är poesi" Artikelförfattaren kan bara hålla med.*

# VÄSTRA STORKANIS

● BOMMEN P



På västra Storkanis finner du den snällaste åkningen i hela massivet. Här finns även de längsta åken. Lutningen på de två åk som redovisas på kartan är bitvis bra men tyvärr lite flack på andra ställen. Dessa åk lämpar sig väl för dagar då snön är packad eller gammal.

Det inringade gröna området ser på kartan ganska tilltalande ut, lagom lutning dryga 100 höjdmeter. Här finns det utvecklingspotential till nya åk.

**De två åk som finns är, från syd till nord:**

- *Vilda västern (18)*

- *Fly Me To The Moon (17)*

# FLY ME TO THE MOON (17)

Fallhöjd: 225 m

Tid: 2 h

Start: Vid bommen

Faror: Inga större

Karta: Älvsby IF OK

## Beskrivning:

Gå upp längs med den plogade vägen till toppen av Storkanis, och skråa sedan tills du når den gamla kraftledningsgatan. Sedan har du Storkanis längsta åk framför dig. Rätt skön lutning, som passar bra då snön är lite kompaktare. Gå upp samma väg igen eller staka hem över Lillkorsträsk nordväst om åkets slut.



Grabbar från Älvsby Idrottslinje ute och tränar på favoritberget. Från vänster: Julius Källgård, Adrian Bergström, Ulrik Nordberg, Kalle Edenroth och Marin Bergström.

# VILDA VÄSTERN (18)

Fallhöjd: 225 m

Tid: 2 h

Start: Vid bommen

Faror: Inga större

Karta: Älvsby IF  
OK



## Beskrivning:

Starta vid vindskyddet och ta sen några sköna svängar i gles skog, innan ett brant parti tar vid. Det går att hitta en del fina dropp men det går även

*-25 och magiskt vackert ljus när jag åkte VV den 27/12 2011.*

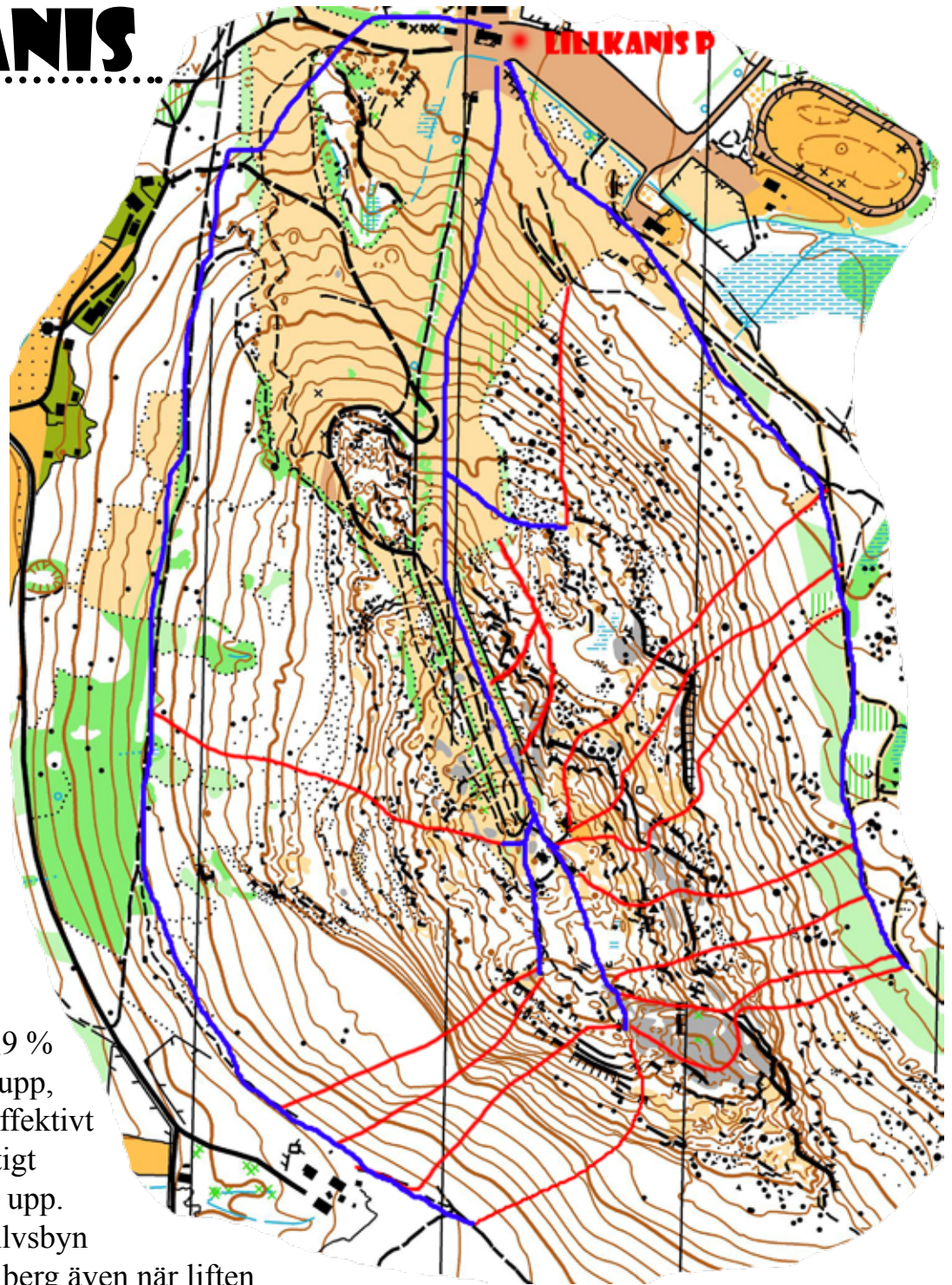
bra att hasa sig ned. Resterande del av åket är riktigt soft med massa små pillows och lagom lutning. När du når ett hygge och har utsikt över Lillkorsträsk är det lika bra att vända, då det blir för flack lutning för att fortsätta. Åket lämpar sig väl för nybörjartoppturaren eller vid bakfylla.



*Just under insteget - utsikt mot Petbergsliden.*



# LILLKANIS

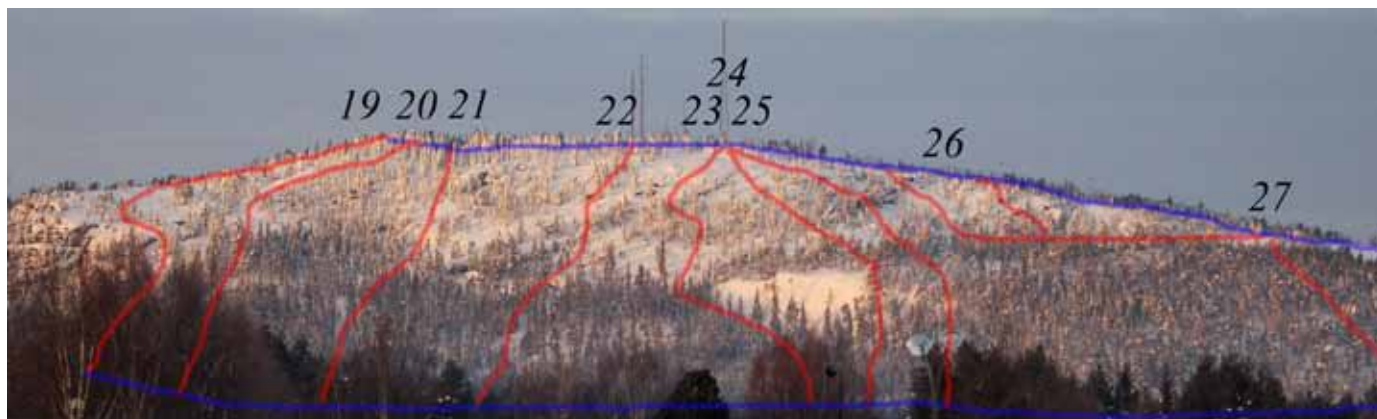


På Lillkanis åker 99,9 % av befolkningen lift upp, vilket får anses tidseffektivt och helt klart ett vettigt alternativ till att tura upp. Vi som toppturar i Älvsbyn använder dock detta berg även när liftan är stängd. Åkningen är riktigt rolig och lekfull med hundratals dropp och pillows i överflöd. Lillkanis innehar inte samma öppna och ihållande åkning som sin storebror i sydöst men klarar sig gott på sina kvalitéer.

Att ta sig tillbaka från åken är mycket smidigt då det finns längdskidspår på östra sidan berget och en skoterled på västra sidan. Att staka hem tar sällan mer än 15 minuter, givetvis beroende på din triceps brachiis tvärsnittsarea och mitokondrietäthet samt hjärtats slagvolym, bland annat. Tänk på att visa hänsyn till längdåkare och skoterförare.

De angivna tiderna för vardera tur är vid hudande upp, med lift går det cirka tio minuter snabbare.

**På bilden nedan ses de nio åken på Lillkanis östra del. Från vänster till höger:**  
*Semesterrepan (19), Nuttin' But a Pow Turn (20), When The East Is In Da House (21), Surprise (22), Nordebos Favorit (23), Man Lever Bara Två Gånger (24), Leflaur Leflah Eshkoshka (25), Kortåken (26) och Härkskogen (27).*



**På bilden nedan ses de fem åken på Lillkanis västra del. Från höger till vänster:**  
*Killing Me Softly (28), Telefonstolpsrepan (29), Nybergssvängen (30), Juicy (31) och Midnight Marauders (32).*

För att komma hem, staka längs med skoterleden som leder norrut, eller varför inte åka söderut mot Storkanis.



# SEMESTERREPAN (19)

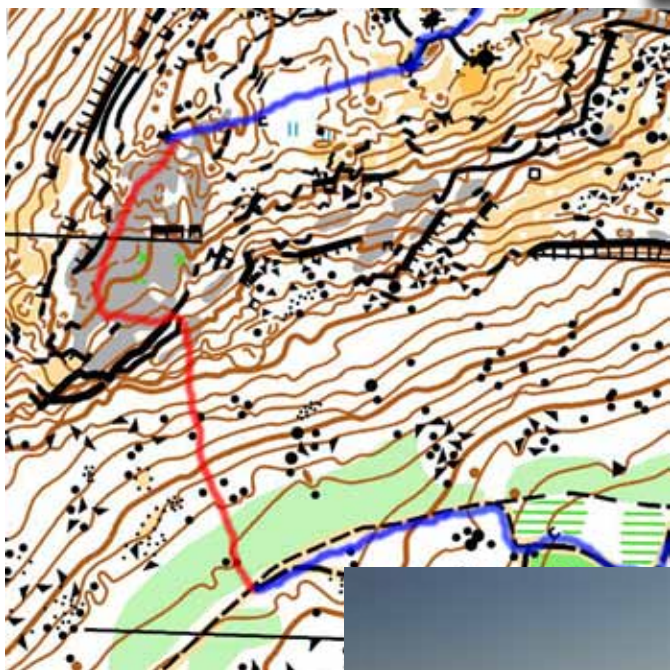
Fallhöjd: 125 m

Tid: 40 min

Start: Kanisparkeringen

Faror: Högt stup, brant lutning

Karta: Älvsby IF OK



## Beskrivning:

Börjar med väldigt soft åkning i svag lutning med vidunderlig utsikt, men låt dig inte luras, efter halva åket brantar det på och lutningen är 40-45 grader sista delen av åket. Grymt roligt åk. Kräver att man kan åka brant då ett fall är lika med ont i kroppen. I mitten av åket går det även att ta av västerut och dra några stora dropp med extremt platt landning (kolla sekvensbild på sida 14), perfekt för fotosession och ryggont.





# NUTTIN´ BUT A POW TURN (20)

Fallhöjd: 145 m

Tid: 40 min

Start: Kanisparkeringen

Faror: Nä

Karta: Älvsby IF OK



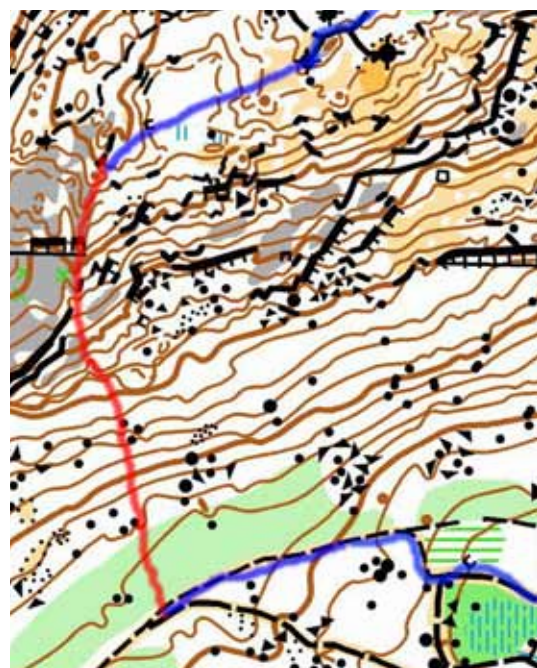
*Jonatan tar en pudersväng den 21/2 2012 och verkar trivas.*

## Beskrivning:

Ett grymt bra åk med massvis av dropp och brant lutning hela vägen. Utsikten från insteget är också väldigt vacker. Hela Älvsbyn och Storkanis syns bland annat härifrån.



*Lite senare på åket droppar han också.*



# WHEN THE EAST IS IN DA HOUSE (21)

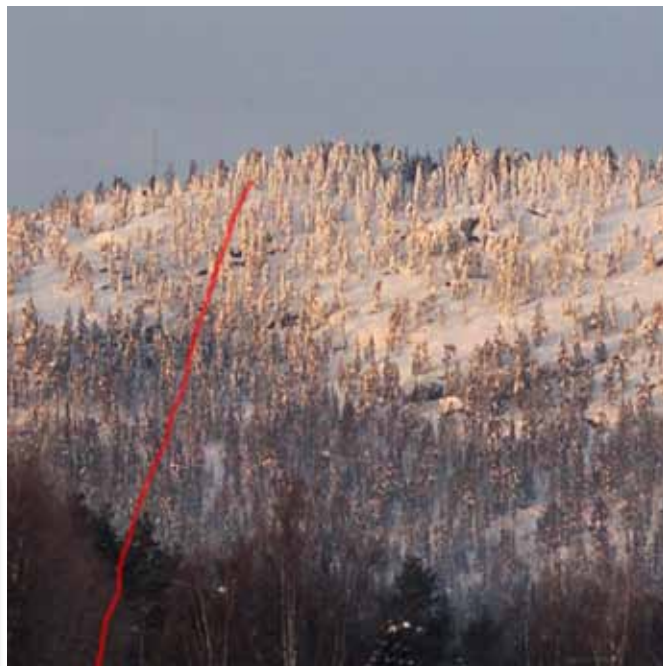
Fallhöjd: 150 m

Tid: 40 min

Start: Kanisparkeringen

Faror: Nä

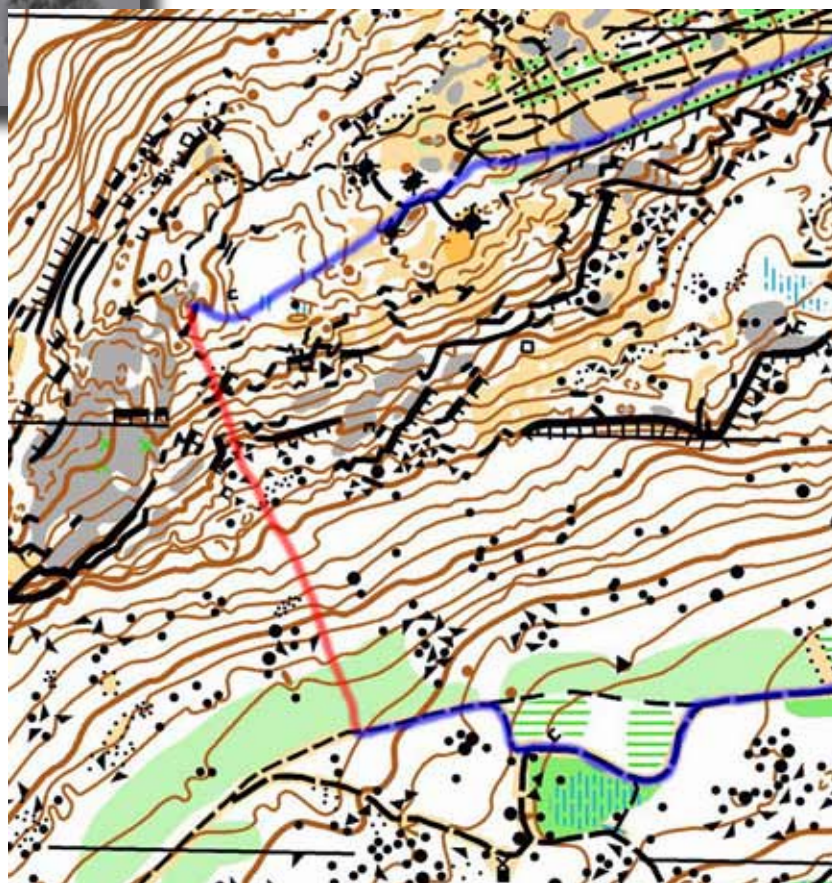
Karta: Älvsby IF OK



*Jonatan ångrar inte att han skolkade från fysikstudierna denna dag.*

## Beskrivning:

Sjukt bra åk som går rakt i fallinjen och inbjuder till hög fart och stora hopp. Jag hittade detta åk en januardag 2012 då det under natten dumpat 30 cm puder, och det var galet bra. Några halvstora dropp i början följs av ett parti med massvis av stenar, och vid goda snöförhållanden är det bara att stå på rakt över dessa likt en flipperkula i spel. Rekommenderas å det grövsta.



# SURPRISE (22)

Fallhöjd: 155 m

Tid: 40 min

Start: Kanis-parkeringen

Faror: Ja

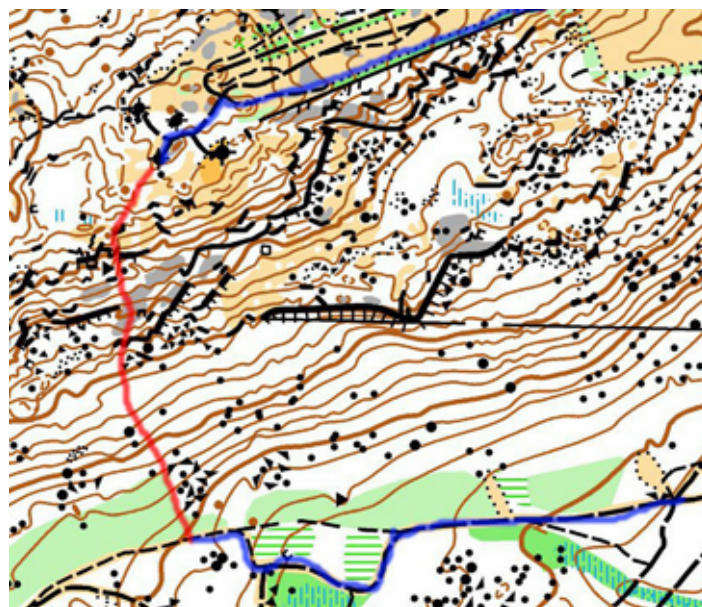
Karta: Älvsby IF OK



*Fredrik Erixon imiterar Jan Boklöv utför isfallet.*



*Jonte i den uppröjda pillowlinen.isfallet.*



## Beskrivning:

Skråa cirka 150 meter från liftens toppstation tills du når en öppen kal yta likt ett salsgolv. Här börjar ett överaskande bra åk med ett dropp på tre meter följt av en ruskigt fin och brant sluttning, helt fri från träd. Mitt på åket (vid det gråa på kartan) kommer en isbelagd klippa på cirka fyra meter, perfekt att droppa men den går även att åka runt. Sista biten går i en fem meter bred uppröjd pillowline ända ned till skidspåret. Ett riktigt toppåk!



# NORDEBOS FAVORIT (23)

Fallhöjd: 155 m

Tid: 40 min

Start: Kanis-  
parkeringen

Faror: Lurigt isfall

Karta: Älvsby IF OK



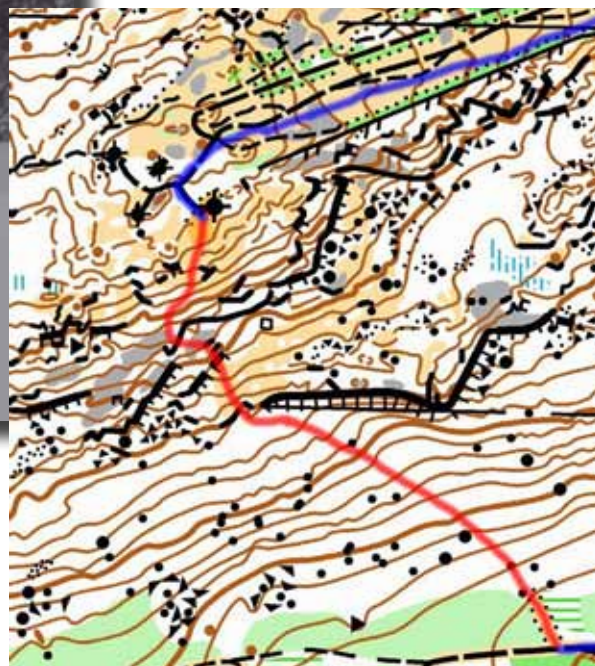
Skidskyttegrabbarna Johannes Hortlund och Linus Karlsson toppar formen.



Artikelförfattaren njuter av ett dump. Foto Jonatan Nordebo.

## Beskrivning:

Enligt mig Lillkanis bästa åk! Börja med att ta några stora svängar på den öppna ytan innan det brantar på rejält. Här är det bara att välja mellan olika klippdropp. Mitt i åket kommer sedan den finaste platsen på detta berg. En helt öppen yta i perfekt lutning. I slutet på denna yta uppenbarar sig ett rätt högt isfall som går att hasa sig nedför, eller för den säkra åkaren, droppa. Ta sedan vänster ned under storklippan, och sikta rakt över den avlånga gläntan. Nu kommer en 200 meter lång uppröjd öppning som är HELT MAGISK och innehåller cirka 10-15 stenar som verkar utplacerade för att utgöra en perfekt pillow line. Detta åk går att ta i ett svep när man börjar lära sig vägen, vilket gör det ännu bättre.



# MAN LEVER BARA TVÅ GÅNGER (24)

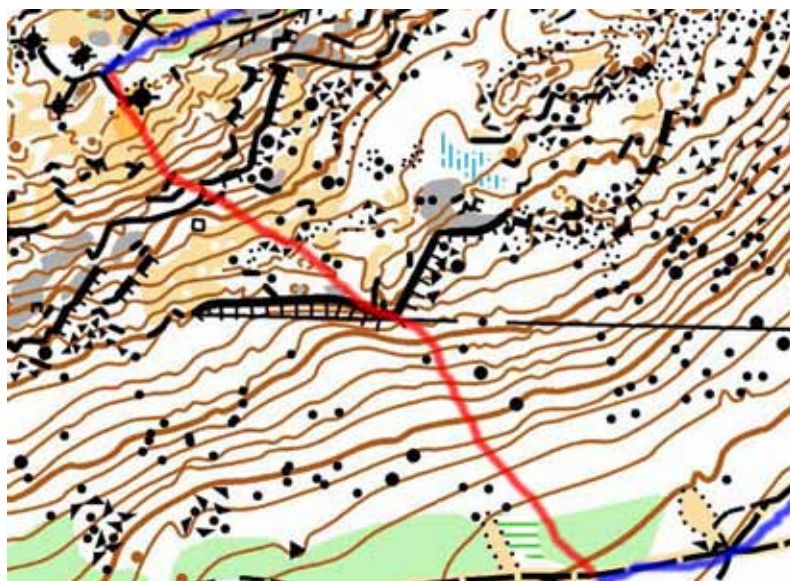
Fallhöjd: 155 m

Tid: 40 min

Start: Kanisparkeringen

Faror: Höga stup

Karta: Älvsby IF OK



## Beskrivning:

Rätt likt åk som Leflaur Leflah Eshkoshka, skillnaden är att detta åk är lite mer ihållande brant hela vägen och således lite kortare. Är vid bra snöförhållanden ett helt sjukt bra åk med pillows och dropp överallt. Blir som de flesta andra åk på östra sidan snårigt sista 100 m. Blunda och ta fart så brukar det lösa sig.



Lekfull åkning på slutet av åket. Foto Marcel Köppe.

# LEFLAUR LEFLAH ESHKOSHKA (25)

Fallhöjd: 155 m

Tid: 40 min

Start: Kanisparkeringen

Faror: Höga stup

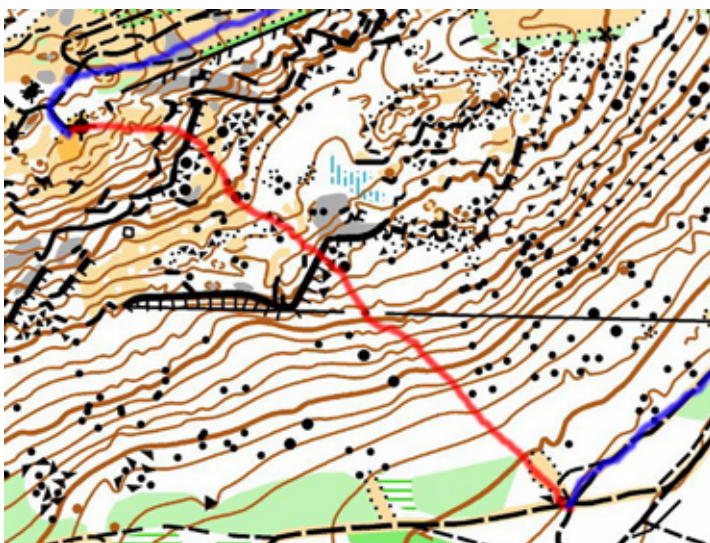
Karta: Älvsby IF OK



*En magisk dag på Kanis! Foto Marcel Köppe.*



*En annan skaplig dag.*



## Beskrivning:

Åket går under kategorin ”magiskt”. Starta vid största masten och sikta på hundkappbanan. Första delen är brant och öppen, följt av ett dropp på cirka fem meter som även går att klättra sig runt. Åket plattar sedan ut i några hundra meter innan nästa brant kommer, här är det lite mer träd och det gäller att hitta en fin väg ned. Öppningar i skogen finns hela vägen ned och lyckas du bara hitta dessa, kommer glädjevrålen att avlösa varandra.

# KORTÅKEN (26)

Fallhöjd: 70 m

Tid: 20 min

Start: Kanisparkeringen

Faror: Stup

Karta: Älvsby IF OK



*Fredde E hoppar högt.*



## Beskrivning:

Dessa åk blir fort uppåkta, då det är här kidsen i backen håller till. Brant och fostrande åkning med massvis av alternativ, de två röda strecken är bara förslag. Här finns klippor i alla möjliga höjder. En riktig lekstuga, och är du trött behöver du inte ens staka för att glida tillbaka till backen.



*Jonatan trivs med liftburen åkning också.*

# HÄRSKOGEN (27)

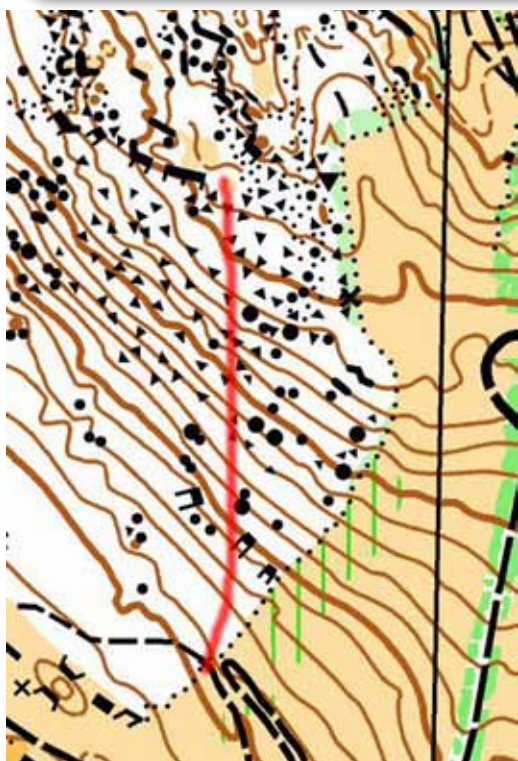
Fallhöjd: 75 m

Tid: 20 min

Start: Kanisparkeringen

Faror: Kvistar i ögonen.

Karta: Älvsby IF OK



Med lite tur hittar du små öppningar i skogen. Foto Marcel Köppe.



## Beskrivning:

Ett rätt kasst område, då det är alldeles för mycket träd.

Den dagen markägaren bestämmer sig för att röja i detta område kommer det dock bli grymt bra.

Området har stor potential.



# KILLING ME SOFTLY (28)

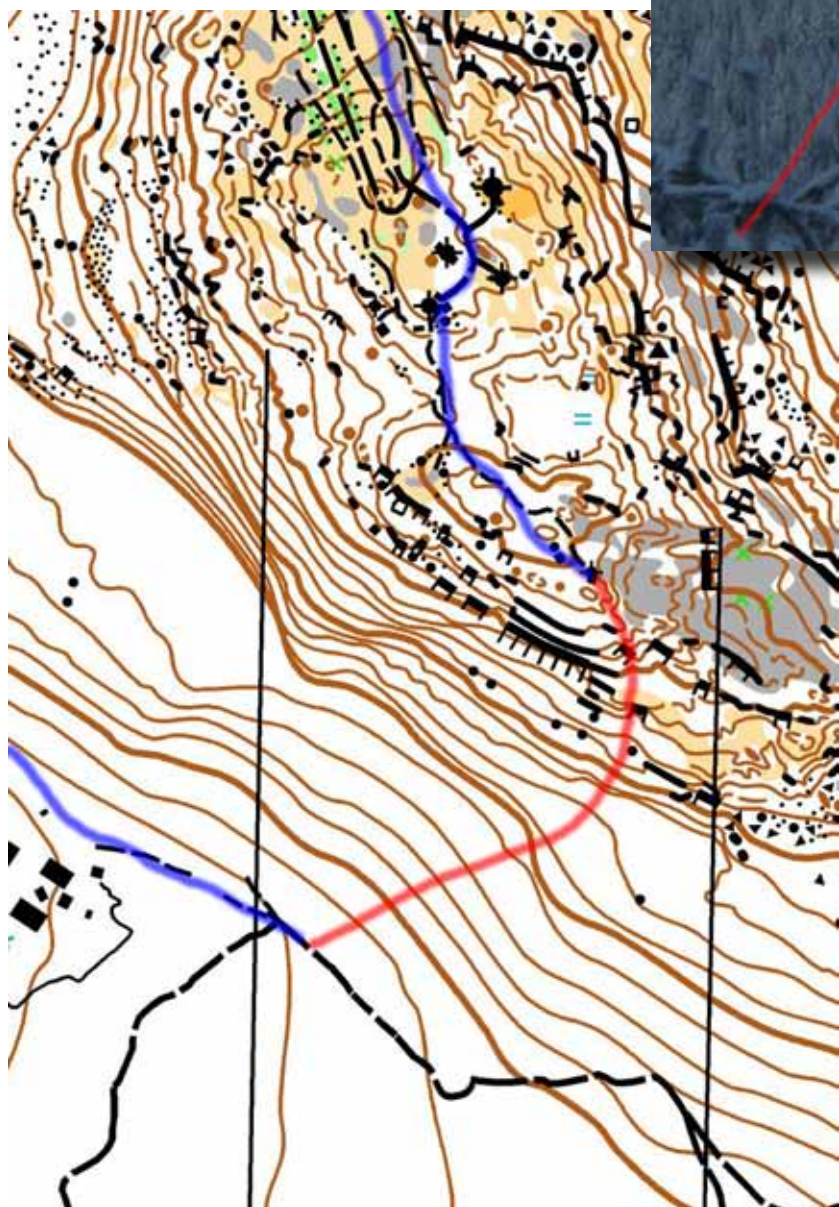
Fallhöjd: 120 m

Tid: Okänt

Start: Kanisparkeringen

Faror: Säkerligen

Karta: Älvsby IF OK



## Beskrivning:

Har inte åkt detta än, men det ser ju onekligen intressant ut på bilderna, eller hur?!

# TELEFONSTOLPSREPAN (29)

Fallhöjd: 130 m

Tid: 40 min

Start: Kanisparkeringen

Faror: Stup

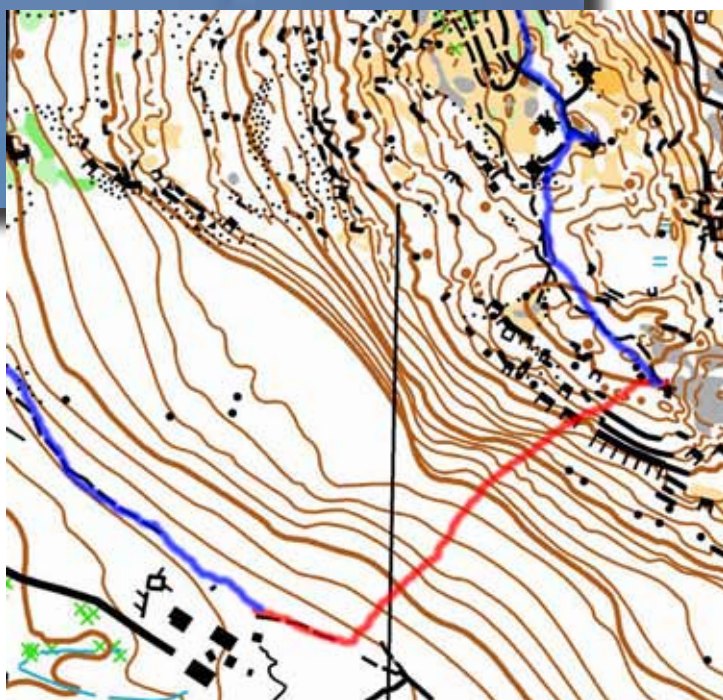
Karta: Älvsby IF OK



*Daniel en puderdag. Foto Marcel Köppe.*

## Beskrivning:

Ett rätt kasst åk då det egentligen inte är någon åkning i sig att tala om, utan det handlar mest om att ta sig ned för en massa klippor. Kan vara riktigt roligt vid äventyrligt dropphumör men för stora svängar och hög fart så bör nog ett annat åk väljas.



# NYBERGSSVÄNGEN (30)

Fallhöjd: 130 m

Tid: 40 min

Start: Kanisparkeringen

Faror: Brant

Karta: Älvsby IF OK



*Kristina halvvägs ned. Foto Bengt Nordebo.*

## Beskrivning:

Ett riktigt bra åk på västra sidan av Lillkanis, troligen mitt favoritåk på denna sida.

Traska några hundra meter från liften tills en tydlig öppning i skogen visar sig, och en underbart vacker utsikt över Korsträsk uppenbarar sig. Bara utsikten från denna punkt gör turen värd.

Vid bra snödjup (80 cm och uppåt) är det bara att stå på hela vägen ned till Nybergs gård. På vägen får du upp mot tio stycken klippdropp att njuta av. Rekommenderas.



*Jonte tar en plattlandning för bokens skull.*

# JUICY (31)

Fallhöjd: 130 m

Tid: 40 min

Start: Kanisparkeringen

Faror: Branta stup

Karta: Älvsby IF OK

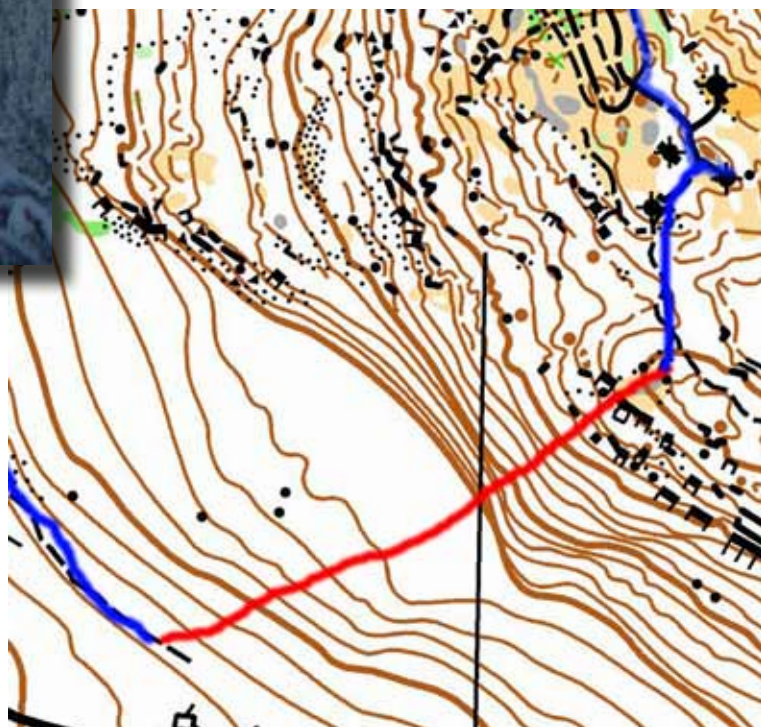


*En liten pillowline på slutet av åket. Foto Bengt Nordebo*



## Beskrivning:

Ett sjukt bra åk på västsidan av berget. Anmarsch och startpunkt samma som Nybergssvängen. Åket går sedan rakt ned i fallinjen och innehåller öppna ytor och ett dussintal sköna dropp i lagom höjd.



# MIDNIGHT MARAUDERS (32)

Fallhöjd: 110 m

Tid: 30 min

Start: Kanisparkeringen

Faror: Nej

Karta: Älvsby IF OK



*Bengt N, Kristina N och Jonatan N ute på en nattlig topptur.*

## Beskrivning:

Ett av de klassiska åken. Här har många Älvsbybor skolats in i off-piståkning. Lite dålig lutning så det är perfekt att åka vid hård snö eller med nybörjare. Jag brukar åka detta åk vid kvällsåkning med pannlampan och tycker det är lika roligt varje gång.



*Kristina njuter av djupt puder samma kväll.*

# FILM

---

En del film har producerats på Kanis, främst av elever på Älvsby Idrottslinje men även några kortare av artikelförfattaren och en promotionfilm av Marcel Köppe. Dessa finns tillgängliga på internet så jag skriver adresserna nedan:

”Extreme Telemark Skiing by Kristina Smoothebo”

<http://vimeo.com/36778022>

“Skitouring at Storkanis”

[http://www.youtube.com/watch?v=HY1m12jHirY&feature=results\\_main](http://www.youtube.com/watch?v=HY1m12jHirY&feature=results_main)

“Kanis Toppturer Trailer”

<http://www.youtube.com/watch?v=ScxezXKf3k8>

“MT Kanis Vol 2.0”

<http://www.youtube.com/watch?v=S4UKxD9-9kQ&feature=plcp>

”Ride Day Kanis”

<http://www.youtube.com/watch?v=JSg0sNbS6H8&feature=plcp>

“Zacke T flyger högt”

<http://www.youtube.com/watch?v=Af9-MMLbIC0&feature=plcp>

”Ulriks Projektarbete”

<http://vimeo.com/42353064>

”MT Kanis”

<http://vimeo.com/22278522>

”MT Kanis vol XXX”

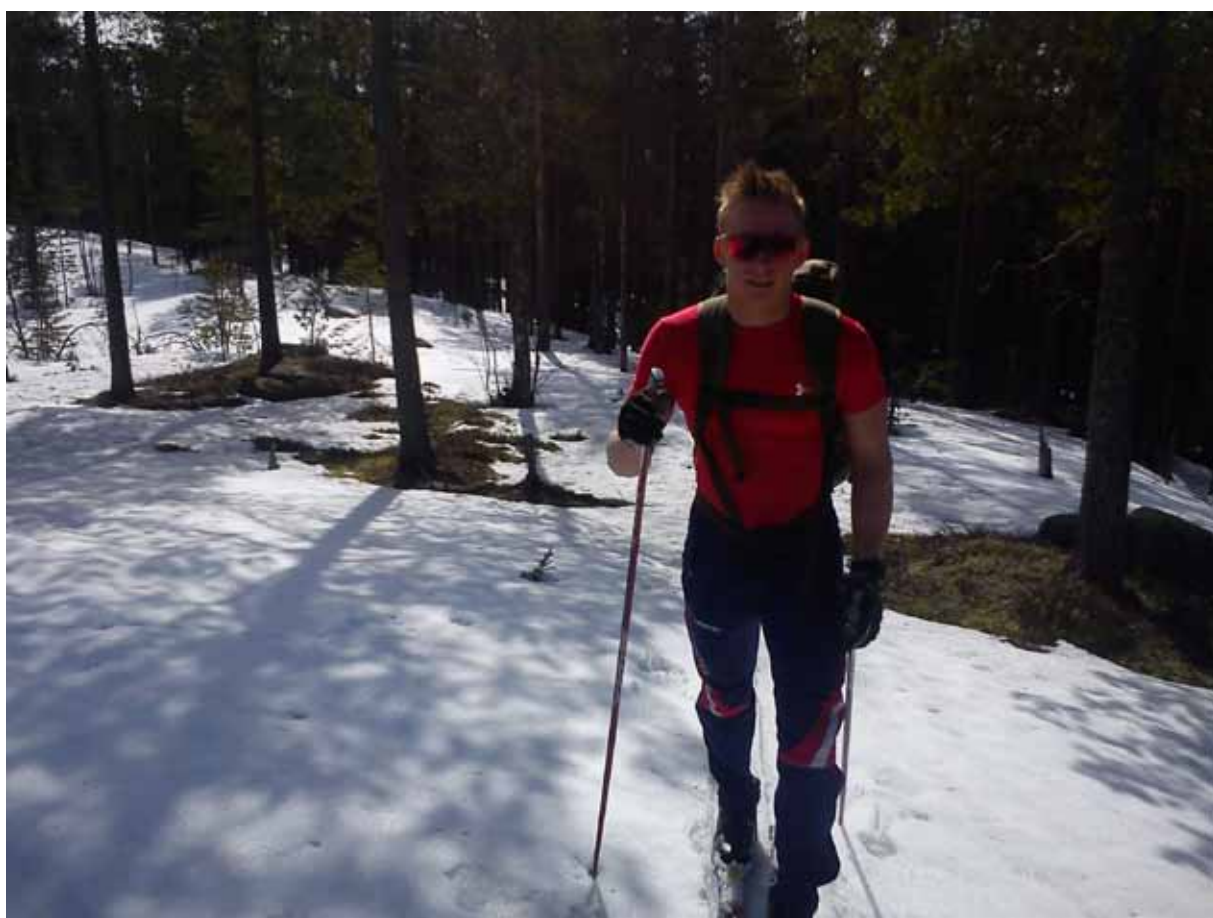
<http://vimeo.com/23211336>



*Älvsbyn - Norrbottens pärla - sett från Kanis en december natt.*



*Pistkarta över Lillkanis, ritad av Marcel Köppe och hans son Syjan 2012*



*Viktor Brännmark ute med skogsskidor på Storkanis den 10/5 2012. Viktor flyttar till det i toppkurskretsar mytomspunna Alaska nästa år och han hoppas att förusättningarna där kan motsvara Älvsbyns.*

# FRAMTIDEN

Det finns fler berg i Älvsbyns kommun som är värda att topptura på, till exempel Rackberget, Kvällsberget, Fällforsberget och Nattberget. Många berg är antagligen aldrig åkta, så det finns med andra ord stora möjligheter till firsts descents.

Mitt nästa projekt blir antagligen att göra en topptursguide för hela kommunen. Antingen skriver jag den vintern 12/13, eller så gör jag en version 2.0 av denna guide.

Jag kommer under oktober 2012 att starta upp företaget Nordebo Outdoor som kommer att erbjuda guideturer på Storkanis. Håll utkik efter det i höst och sprid gärna informationen vidare.

# CRED

Tack till alla vänner som varit med och åkt på Kanis! Det blir alltid roligare när man är fler och åker. (No friends on a powder day är dock ett hållbart citat). Ingen nämnd, ingen glömd.

Tack Marcel Köppe för bilderna och för serverplats.

Tack till bonden i Dalen för parkeringsplats på din gård och trevliga samtal.

Tack Kristina för korrekturläsning och rättning (ett gediget arbete).

Tack Fredrik Erixon för layouten på framsidan och för alla goda ideér.



*En hängiven fotograf letar alltid nya vinklar.*



# **NORDEBO** **OUTDOOR**

**ÄVENTYR i ÄLVSBYN**



*Daniel Nordebos författardebut listar Stor- och Lillkanis 32 bästa topptursåk. Boken är banbrytande och den första i sitt slag. Inspireras till att hitta nya åk i dina hemmatrakter eller kom till Älvsbyn och prova några av områdets åk. Toppturer på Kanis publiceras i september 2012 på [www.kanisbacken.se](http://www.kanisbacken.se) och i tryck i begränsad upplaga.*

